

PETŐFI SÁNDOR ÁLTALÁNOS ISKOLA

INTÉZMÉNYI MINŐSÉGIRÁNYÍTÁSI PROGRAMJA

2008 - 2013



2. sz. módosítás

Az IMIP tartalma a Petőfi Sándor Általános Iskola tulajdona.

Továbbadása, sokszorosítása előzetes írásos engedély nélkül nem engedett.

Az IMIP-ben szereplő információkat csak előzetes egyeztetés alapján lehet felhasználni.

Petőfi Sándor Általános Iskola <i>Dunaújváros</i>	IMIP Intézményi Minőségirányítási Programja	Oldal: 2
---	--	----------

Tartalom

Módosítás: 2.
Dátum: 2008. november 24.

Bevezető.....	4
1. Fenntartói elvárások és ebből az intézményre vonatkozó feladatok....	6
1.1.....	Kapcsolat a fenntartóval7
2. Az intézmény minőségpolitikája.....	8
2.1. Minőségpolitikai nyilatkozat.....	8
2.2.....	A minőségirányítás elvei9
2.3.....	Minőségpolitikai célok kiemelése a minőségpolitikából és annak teljesülési kritériumai, elvárható eredményei.....10
2.4.....	Iskolánk minőségirányítási szervezeti felépítése13
3. Intézményünk minőségfejlesztési rendszere.....	14
3. 1. A vezetés feladatai, elkötelezettsége, felelőssége.....	15
3.1.1. Jogszerű működés.....	18
3. 1. 2. Az intézmény működtetésének alapvető jogszabályi háttere.....	20
3. 1. 3. A minőségirányítási rendszer dokumentumai.....	21
3. 2. 1. A tervezés szintjei és dokumentumai.....	22
3. 2. 2. A tervezés dokumentumai tartalmi csoportosítás szerint.....	23
3. 3. Az intézmény működésének rendszere.....	25
3.3.1. Az intézmény szervezeti felépítése.....	25
3.3.2. Az intézmény kapcsolatrendszere.....	26

Petőfi Sándor Általános Iskola <i>Dunaújváros</i>	IMIP Intézményi Minőségirányítási Programja	Oldal: 3
---	--	----------

3.3.3. Humán erőforrás biztosítása és fejlesztése.....28

Módosítás: 2.
Dátum: 2008. november 24.

3.3.4. Folyamatok működtetése, folyamatos fejlesztése.....30

3. 4. Az intézmény ellenőrzési rendje.....35

3. 5. Ellenőrzési feladatok rendszere.....38

3. 5. 1. Kulcsfolyamatok felelősségi mátrixa.....40

3. 5. 2. A vezető munkatársak teljesítményértékelése.....41

3. 5. 3. A pedagógusok teljesítményének mérése és értékelése.....43

3. 5. 4. Az intézmény működésének értékelése.....48

3. 5. 4. 1. Irányított önértékelés.....50

3. 5. 4. 2. A partneri igény és elégedettség mérése.....55

4. A minőségirányítási program hatálybaléptetése és felülvizsgálatának rendje.....56

Legitimációs záradék.....57

Petőfi Sándor Általános Iskola <i>Dunaújváros</i>	IMIP Intézményi Minőségirányítási Programja	Oldal: 4
---	--	----------

BEVEZETŐ

Minőségirányítási programunkat négy dokumentum alapján készítettük, melyek a következő feladatokat határozták meg számunkra:

1. A közoktatásról szóló 1993. évi LXXIX. törvény (továbbiakban közoktatási törvény) 85. § (7) bekezdése rendelkezésének megfelelően Dunaújváros Megyei Jogú Város Közgyűlése 121/2004. (IV.22.) KH számú határozatával fogadta el Dunaújváros Megyei Jogú Város Önkormányzata közoktatási intézményrendszere működésének minőségirányítási programját (továbbiakban: ÖMIP).

Ezt követően, a közoktatási törvény 85. §. (7) bekezdésének megfelelően, az ÖMIP-pel összhangban elkészítettük intézményünk minőségirányítási programját, melyet a fenntartó 351/2004. (XI.18.) KH számú határozatával hagyott jóvá.

2. A közoktatási törvény 2006. évi módosítását követően az IMIP kötelező tartalmára nézve jelentős bővítéseket tartalmaz a törvény 40. § (11) bekezdése, amely miatt a minőségirányítási programunkat felülvizsgáltuk.

A felülvizsgálat célja egyrészt a közoktatási törvény módosításából eredő változásoknak való megfelelés, másrészt az IMIP bevezetését követően eltelt tanévek során a minőségirányítás területén nyert tapasztalatok hasznosítása.

A módosítás miatt új elemként kell megjelennie a következőknek az intézményi minőségirányítási programban:

- a vezetői feladatokat ellátók, valamint a pedagógus munkakörben foglalkoztatottak teljesítményértékelési szempontjai, az értékelés rendje,
- a teljes körű intézményi önértékelési periódus, és ennek módszerei,
- a fenntartói minőségirányítási rendszerrel való kapcsolat,
- az országos mérés és értékelés eredményeinek figyelembe vételi rendje a minőségirányítási program végrehajtása során,
- az intézményi minőségirányítási program végrehajtásának éves értékelése során a nevelőtestület és a szülői szervezet véleményének kikérésével értékel az intézmény,

Petőfi Sándor Általános Iskola <i>Dunaújváros</i>	IMIP Intézményi Minőségirányítási Programja	Oldal: 5
---	--	----------

- az éves értékelésnek figyelembe kell venni az országos mérés, értékelés eredményeit, továbbá a tanulók egyéni fejlődését és az egyes osztályok teljesítményét,
 - az értékelés alapján kell meghatározni azokat az intézkedéseket, amelyek biztosítják, hogy a közoktatási intézmény szakmai célkitűzései és az intézmény működése folyamatosan közeledjenek egymáshoz,
 - a nevelőtestület és a szülői szervezet értékelését és a javasolt intézkedéseket meg kell küldeni a fenntartónak.
3. COMENIUS 2000 Közoktatási Minőségfejlesztési Program segítségével határoztuk meg minőségpolitikánkat, és ennek segítségével építettük ki minőségirányítási rendszerünket.

Az intézmény a partnerek (érintett felek: a tanulók, a szülők, a munkáltató, a fenntartó, stb.) azonosításával, igényeik felmérésével, a PDCA – logika (Plan – tervezés, Do – megvalósítás, Check – értékelés és ellenőrzés, Act – a szükséges korrekciók elvégzése, beavatkozás) gyakorlati alkalmazásával szervezi meg munkáját, vagyis a minőségirányítás ezen alapciklusát beépíti mindennapi munkájába. A partnerek igényei alapján határozza meg céljait, minőségirányítási rendszer keretében szabályozza folyamatait és rendszeres önértékelés, külső értékelések és a partnerek elégedettség-vizsgálata alapján javítja tevékenységét.

4. Fontos dokumentum még Dunaújváros Megyei Jogú Város Önkormányzata közoktatási intézményrendszere működésének minőségirányítási programja, melyet Dunaújváros Közgűlése 2004. április 22-i ülésén elfogadott, és 2007. április 12-én módosított. Ez a dokumentum határozta meg városunk oktatási intézményei számára intézménytípusonként a fő folyamatot, vezetési, támogatási folyamatokat, minőségcélokat, a hozzájuk tartozó mutatókkal és mérőszámokkal, és a fenntartó ellenőrzési tervét.

Minőségirányítási programunkat úgy állítottuk össze, hogy megfeleljen a fenti négy alapidokumentumnak, összhangban legyen iskolánk pedagógiai programjával és szervezeti és működési szabályzatával.

<p>Petőfi Sándor Általános Iskola Dunaújváros</p>	<p>IMIP Intézményi Minőségirányítási Programja</p>	<p>Oldal: 6</p>
--	---	-----------------

1. FENNTARTÓI ELVÁRÁSOK ÉS EBBŐL AZ INTÉZMÉNYRE VONATKOZÓ FELADATOK

A minőségirányítási rendszert intézményünk partnerközpontú működésének megvalósítása céljából alakítottuk ki.

A minőségirányítási rendszerünk kialakításánál figyelembe vettük az ISO 9001:2000 (MSZ EN ISO 9001:2001) szabvány követelményeit, valamint a COMENIUS 2000 Közoktatási Minőségfejlesztési Programot.

Minőségirányítási rendszerünket annak érdekében működtetjük, hogy:

- minőségpolitikánk és minőségcéljaink teljesüljenek,
- működésünk feleljen meg a jogszabályok előírásainak,
- tevékenységünk elégítse ki partnereink elvárásait, és ezáltal érjük el elégedettségüket,
- működésünk eredményes legyen, s folyamatosan fejlődjön.

A fenntartó elvárásai

A fenntartó elvárása intézményünkkel szemben:

- a módosított minőségirányítási programunkat a közoktatási törvény 40. §. (11) bekezdésében előírt tartalommal a szülői szervezetünk véleményével együtt nyújtjuk be fenntartói jóváhagyásra
- az IMIP ellenőrzési, mérési és értékelési rendszere meghatározó módon járuljon hozzá ahhoz, hogy az intézményünk az elvárásoknak megfelelően teljesítse a jogi és szakmai követelményeit
- az intézményünkben működtetett minőségirányítási rendszer megfelelő információt szolgáltasson a fenntartónknak az állandó minőségjavításhoz
- az IMIP-ben meghatározott módon pedagógus teljesítményértékelési rendszert működtessünk önértékelési tevékenységünk részeként
- az önértékelésünk az intézményi feltételek, a folyamatok és a kimenetek egymásra gyakorolt hatásának rendszeres vizsgálatára épüljön, melynek során vizsgáljuk és értékeljük intézményünk eredményességét, különösen a nevelési, illetve pedagógiai programunkban megfogalmazottak teljesülését, tanítási és tanulásirányítási módszereinket, az alkalmazott tankönyveket, taneszközöket, fejlesztő eszközök bevezetését, a teljesítményértékelés gyakorlatát, a szülők, a tanulók elégedettségét
- intézményünk működtessen belső ellenőrzési rendszert, valamint folytasson folyamatba épített előzetes és utólagos vezetői ellenőrzést

<p>Petőfi Sándor Általános Iskola Dunaújváros</p>	<p>IMIP Intézményi Minőségirányítási Programja</p>	<p>Oldal: 7</p>
---	---	-----------------

Az intézmény fenntartói elvárásokkal kapcsolatos feladatai

A minőségpolitika a minőségcélok mellett, - attól különállóan – fogalmazza meg a minőségcélok megvalósítására vonatkozó intézményi feladatokat.

A fenntartói feladatok meghatározása a minőségcélokkal és a melléjük rendelt mérőszámokkal történik meg, melyeket az intézmények bedolgoznak az Intézményi Minőségirányítási Programba.

A feladatok teljesítéséről az intézményvezetők minden nevelési év, illetve tanév végén számolnak be a nevelési év végi, illetve tanév végi intézményi, és a minőségirányítási feladatok végrehajtásáról szóló beszámolóikban.

1.1.

Kapcsolat a fenntartóval

Intézményünk mindent megtesz, hogy megfeleljen a fenntartói elvárásoknak és együttműködése a lehető legmagasabb szinten valósuljon meg. Ennek érdekében:

- rendszeresen figyelemmel kíséri Dunaújváros Megyei Jogú Város Önkormányzata közoktatási intézményrendszere működésének Minőségirányítási Programját és ez alapján felülvizsgálja, valamint szükség esetén módosítja a Petőfi Sándor Általános Iskola Minőségirányítási Programját, valamint jóváhagyásra megküldi a fenntartónak,
- az elvárásoknak megfelelően teljesíti a jogi és szakmai követelményeket,
- a határidők betartásával teljesíti az alkalmasszerűen, illetve ciklusonként ráruházott feladatokat,
- gondoskodik a megfelelő információáramlásról,
- ellenőrzési és értékelési rendszerünk segítségével vizsgálja, hogy az intézményi minőségpolitika és minőségfejlesztési rendszer betöltötte-e célját,
- meghatározott rendszerességgel vizsgálja és értékeli nevelési-oktatási intézményünk eredményességét.

Petőfi Sándor Általános Iskola <i>Dunaújváros</i>	IMIP Intézményi Minőségirányítási Programja	Oldal: 8
---	--	----------

2. AZ INTÉZMÉNY MINŐSÉGPOLITIKÁJA

2. 1. Minőségpolitikai nyilatkozat

Minőségpolitikánkban kijelentjük, hogy a Petőfi Sándor Általános Iskola nevelő-oktató munkájának eredményességét hosszú távon kívánjuk biztosítani. Tevékenységeinket a gyermekek, a szülők, a pedagógusok, valamint külső partnereink elvárásait figyelembe véve tervezzük, fejlesztjük és valósítjuk meg. Számunkra nagyon fontos, hogy partnereink elégedettek legyenek szakmai munkánkkal.

2002. szeptember 1-től azért vezettük be a minőségbiztosítást iskolánkban, hogy az intézményben folyó oktató-nevelő munka folyamatosan magas színvonalon működjön, mellyel iskolánk külső, belső partnereinek igényét kielégíthetjük.

Minőségirányítási rendszerünket úgy működtetjük, hogy biztosítsa minőségpolitikánkat és pedagógiai céljaink megvalósítását, iskolánk eredményességét, valamint az intézményi működésünk rendjét. Fontosnak tartjuk az iskola szervezeti kultúrájának folyamatos fejlesztését, a zökkenőmentes működését, a partnerközpontú működés szemléletét. Mindehhez biztosítani kívánjuk a szükséges erőforrásokat.

A minőségirányítási rendszer kialakításának, ellenőrzésének, szükség szerinti fejlesztésének irányítását, koordinálását Egressyné Liszkay Erzsébet, mint az intézmény vezetője, valamint Bernáth Tímea minőségirányítási vezető látja el.

Intézményünk vezetésének elkötelezettségét az alábbiakban kívánjuk megfogalmazni:

Az intézmény minden szintjén tudatosítjuk a partneri elvárások és a jogszabályi követelmények teljesítésének fontosságát. Ezt tükrözi Minőségpolitikánk, Pedagógiai programunk, éves munkatervünk, s ezt erősítjük a nevelőtestületi értekezleteken, a munkaközösségi megbeszéléseken.

Az intézmény vezetősége meghatározta és vezetőségi átvizsgáláson rendszeresen aktualizálja az intézmény stratégiai céljainak elérését támogató minőségpolitikáját.

Az intézmény vezetősége évente legalább egyszer vezetőségi átvizsgálás keretében értékeli a minőségirányítási rendszer eredményességét, a minőségcélok és a folyamatos fejlődés megvalósulását.

Intézményünk biztosít minden olyan erőforrást (pénzügyi, humán és eszköz, stb.), amely szükséges az eredményes működéshez.

Petőfi Sándor Általános Iskola <i>Dunaújváros</i>	IMIP Intézményi Minőségirányítási Programja	Oldal: 9
---	--	----------

Módosítás: 2.
Dátum: 2008. november 24.

2. 2. A minőségirányítás elvei

A Petőfi Sándor Általános Iskola kollektívája érti a minőségközpontú intézményi működés szerepét, vallja fontosságát. Kész az aktív minőségügyi tevékenység többletfeladatainak végrehajtására, az önfejlesztésre.

Az iskola működésében minőségfejlesztési alapelveink:

- a minőségközpontú szemléletmód
- a partnerközpontúság
- a vezetés minőség alapú elkötelezettsége
- az alkalmazottak teljes körű bevonása a minőségbiztosítási tevékenységbe
- a kulcsfolyamatok széles körű szabályozottsága
- a jól működő belső értékelési rendszer
- a nevelő-oktató munka minőségének fejlesztése
 - az iskola jogszerűen, szakszerűen, eredményesen és költség-hatékonyan működjön
 - az oktatási egyenlőtlenségek mérséklése hatékony felzárkóztató munkával, integrált oktatással

Az intézmény továbbviszi a jogelődök által kiépített Comenius I. minőségirányítási modellrendszert, működteti és továbbfejleszti azt.

A nevelési-oktatási folyamatban kiemelt feladatnak tekinti a kitűzött minőségcélok megvalósítását.

Petőfi Sándor Általános Iskola <i>Dunaújváros</i>	IMIP Intézményi Minőségirányítási Programja	Oldal: 10
---	--	-----------

Módosítás: 2.
 Dátum: 2008. november 24.

2. 3. Minőségpolitikai célok kiemelése a minőségpolitikából és annak teljesülési kritériumai, elvárható eredményei

A minőségirányítási rendszert intézményünk az alábbi tevékenységekre alkalmazza:

Szakfeladat száma	Szakfeladat megnevezése
80120	Általános iskolai oktatás
80121-4	Általános iskolai nappali rendszerű nevelés-oktatás <ul style="list-style-type: none"> - hátrányos helyzetű tanulók tanulmányainak segítése - fejlesztő, felzárkóztató oktatás
80511-3	Napközi otthoni és tanulószobai ellátás (szorgalmi időben) <ul style="list-style-type: none"> - 1-4. évfolyamos napközis foglalkoztatás - 5-8. évfolyamos tanulószobai foglalkoztatás
92403-6	Diáksport
80122-5	Sajátos nevelési igényű tanulók nappali rendszerű általános iskolai nevelése, oktatása <ul style="list-style-type: none"> - a szakértői és rehabilitációs bizottság szakvéleménye alapján <ul style="list-style-type: none"> a) testi, érzékszervi, értelmi, beszéd fogyatékos, autista, több fogyatékoság együttes előfordulása esetén halmozottan fogyatékos, a megismerő funkciók vagy a viselkedés fejlődésének organikus okra visszavezethető tartós és súlyos rendellenességével küzdő tanulók integrált nevelése, oktatása; b) a megismerő funkciók vagy a viselkedés fejlődésének organikus okra vissza nem vezethető tartós és súlyos rendellenességével küzdő tanulók integrált nevelése, oktatása; - a nevelési tanácsadó intézet által készített szakvéleménnyel rendelkező beilleszkedési, tanulási, magatartási nehézséggel küzdő tanulók nevelése, oktatása;

<p>Petőfi Sándor Általános Iskola Dunaújváros</p>	<p style="text-align: center;">IMIP Intézményi Minőségirányítási Programja</p>	<p style="text-align: right;">Oldal: 11</p>
---	---	---

Az Alapító Okiratban foglaltaknak megfelelően kiemelten foglalkozunk a sajátos nevelési igényű gyerekekkel.

Minőségpolitikánkkal összhangban minőségcélokat fogalmazunk meg. A minőségcélok kitűzéséért, megvalósításának tervezéséért, értékeléséért az igazgató a felelős. A minőségcélok kitűzését, elérésének tervezését és értékelését vezetőségi átvizsgálás keretében végezzük. A minőségcélokat az éves munkatervben rögzítjük oly módon, hogy az előző tanév során kapott partneri véleményeket, megállapításokat a tanév tervezésekor figyelembe vesszük.

Minőségcéljaink

1. Szilárd, biztos alapkészségek, az önálló ismeretszerzés képességének kialakítása, az alkalmazható tudás gyarapítása.

Mérőszám:

- országos kompetencia, tantárgyi mérések alapján az iskola tanulóinak teljesítménye az országos átlaghoz viszonyítva: a mindenkori kompetenciamérés országos átlagnak, vagy afölötti teljesítmény elérése
- évisméltó tanulók aránya ne haladja meg a tanulói összlétszám 2%-át.

Az adatokat szolgáltatja az iskola októberi statisztikája, igazgatóhelyettesek.

2. Az intézmény tanuló-megtartó erejének fokozása, tanulói létszám stabilizációja, gazdaságos, költség-hatékony intézményfenntartás mellett.

Mérőszám:

- az intézményt elhagyó tanuló/összes tanuló aránya (elköltözők kivételével): az intézményt elhagyó tanulók száma ne haladja meg a tanulói összlétszám 2%-át.
- osztályok, csoportok átlagléttszáma: 24-26 fő
- tanuló/pedagógus arányszám: 16-18 fő
- intézményi heti összes óraszám/összes tanuló aránya: 1,45

Az adatokat szolgáltatja az iskola októberi statisztikája.

3. Szülőkkel való kapcsolattartás folyamatossága.

Mérőszám:

- a szülői értekezleten megjelent szülők száma/összes tanulói létszám: 75%
- az iskola által kezdeményezett egyéb kapcsolatfelvételek (telefon, személyes megkeresés, fogadóóra, stb.) száma az adott évben/összes tanulói létszám: 3 eset

Az adatokat szolgáltatja a minőségbiztosítási csoport vezetője.

<p>Petőfi Sándor Általános Iskola Dunaújváros</p>	<p>IMIP Intézményi Minőségirányítási Programja</p>	<p>Oldal: 12</p>
---	---	------------------

Módosítás: 2.
Dátum: 2008. november 24.

4. Az idegen nyelv és informatika oktatás hatékonyságának növelésével a tanulók továbbtanulásának, későbbi magasabb szintű kimeneti képzettségének megalapozása.

Mérőszám:

- idegen nyelvi, valamint informatika tanulmányi versenyeken sikeresen szereplők aránya: azon tanulók létszáma (főben), akik dunaújvárosi szervezésű idegen nyelvi, valamint informatikai tanulmányi versenyeken 1-5. helyezést értek el/az adott évfolyam tanulólétszáma: idegen nyelvből minden évfolyamon tanulóink közül 4 fő, informatika tanulmányi versenyen minden évfolyamon tanulóink közül 1 fő
- országos idegen nyelvi, valamint informatikai tantárgyi méréseredmény alapján az iskola tanulóinak teljesítménye az országos átlaghoz viszonyítva: a mindenkori tantárgyi méréseredmény országos átlagának, vagy afölötti teljesítmény elérése
- idegen nyelvi akkreditált nyelvvizsgák száma/nyolcadik évfolyamos tanulók száma: 3-4%

Az adatokat szolgáltatja az idegen nyelvi munkaközösség és a természettudományi munkaközösség vezetője.

5. A szociálisan hátrányos helyzetű, valamint a tanulási nehézséggel küzdő tanulók felzárkóztatásával az esélyegyenlőség megteremtése.

A sajátos nevelési igényű tanulók számára a megfelelő rehabilitációs és rehabilitációs foglalkozásokat intézményünk pedagógiai asszisztense, valamint a Móra Ferenc Általános Iskola és Egységes Gyógypedagógiai Módszertani Intézmény (továbbiakban: EGYMI) között 2008. szeptember 2-án kötött megállapodás értelmében megbízott szakemberek tartják (gyógypedagógus, gyógypedagógiai asszisztens, fejlesztő pedagógus), valamint a Nevelési Tanácsadó és a Családsegítő és Gyermejköléti Szolgálat pszichológusa, illetve a Logopédiai Intézet logopédusa.

Célunk, hogy esetükben a tartalmi szabályozás és a gyermeki sajátosságok összhangba kerüljenek.

A rehabilitációs, rehabilitációs tevékenység közös céljai és feladatai:

- az egyéni sikereket segítő, a társadalmi együttélés szempontjából kívánatos egyéni tulajdonságok, funkciók fejlesztése,
- a meglévő ép funkciók bevonása a hiányok pótlása érdekében,
- a testi, érzékszervi, értelmi, beszéd- és egyéb fogyatékból fakadó hiányzó vagy sérült funkciók helyreállítása, újak kialakítása,
- a különféle funkciók egyensúlyának kialakítása,

<p>Petőfi Sándor Általános Iskola <i>Dunaújváros</i></p>	<p style="text-align: center;">IMIP Intézményi Minőségirányítási Programja</p>	<p style="text-align: right;">Oldal: 13</p>
--	--	---

- a szükséges speciális eszközök elfogadtatása és használatuk megtanítása
Módosítás: 2.
Dátum: 2008. november 24.

Mérőszám:

- a tanulószobás, valamint a napközis tanulók közül évisméltésre bukottak aránya ne haladja meg a 10%-ot
- fejlesztő felkészítésben résztvevő tanulók száma és a fejlesztésre fordított heti összes óraszám szorzata / a fejlesztésben részt vevő fejlesztő pedagógus végzettséggel rendelkező pedagógusok száma

Az adatokat szolgáltatja az iskola gyermekvédelmi felelőse és a fejlesztő foglalkozásokért felelős igazgatóhelyettes.

2. 4. Iskolánk minőségirányítási szervezeti felépítése

A minőségirányítási munkát minőségirányítási vezető végzi, aki minőségirányítási csoportot hoz létre három fővel, akik koordinálják a feladatokat. A minőségbiztosítási munkát nem állandó jellegű kiscsoportok is segítik, az adott feladatoknak megfelelően. A tantestület írásban nyilatkozott, mely szerint mindenki részt kíván venni a minőségbiztosítási rendszer működtetésében.

Működésünk megfelelőségének biztosítása érdekében dokumentált minőségirányítási rendszert alakítunk ki és működtetünk.

Minőségirányítási rendszerünk dokumentációja az alábbiak szerint épül fel:

- az intézményi célok alapján a vezetés minőség iránti elkötelezettségét a minőségpolitika tükrözi, amely az IMIP-ben van rögzítve,
- a rendszer tartalmi elemeit a minőségirányítási kézikönyvben írjuk le,
- a minőségi követelményeket és a végrehajtási folyamatokat intézményünk hivatalos tanügyi dokumentációiban – Szervezeti és működési szabályzat, Pedagógiai program, Munkaterv, Kollektív szerződés, Közalkalmazotti szabályzat, Házirend, Iskolai sportkörüi szabályzat, Diákönkormányzati szabályzat - rögzítjük,
- a követelmények teljesítését feljegyzések formájában igazoljuk.

Szabályozzuk:

- a szervezeten belül az egyes szereplők jogosítványait és a hatásköröket,
- az együttműködés, a szervezeten belüli kétirányú kommunikáció fórumait és azok működési rendjét,
- az intézményen belüli testületek, közösségek egymáshoz való viszonyát,

Petőfi Sándor Általános Iskola <i>Dunaújváros</i>	IMIP Intézményi Minőségirányítási Programja	Oldal: 14
---	--	-----------

kapcsolatrendszerét.

Petőfi Sándor Általános Iskola <i>Dunaújváros</i>	IMIP Intézményi Minőségirányítási Programja	Oldal: 15
---	--	-----------

Módosítás: 2.
Dátum: 2008. november 24.

3. INTÉZMÉNYÜNK MINŐSÉGFEJLESZTÉSI RENDSZERE

Minőségirányítási rendszerünk működésének célja, hogy folyamatosan feltárja intézményünk erősségeit, a működés esetleges problémáit, a szervezeti konfliktusokat és azok forrásait és megváltoztatásra váró tényezőit, a pedagógiai tevékenység és szervezeti működés erősségeit és fejlesztésre váró területeit, az iskolavezetés irányító munkájának hatékonyságát. A rendszer működtetésével a munka egyenletesebbé, kiszámíthatóbbá válik, folyamatosan javul intézményünk pozitív, problémamegoldó kultúrája. A minőségfejlesztési tevékenység akkor lehet sikeres, ha a működéséhez szükséges belső és külső erőforrások biztosítottak és számíthatunk partnereink támogatására.

Minőségirányítási rendszerünket annak érdekében működtetjük, hogy:

- minőségpolitikánk és minőségcéljaink teljesüljenek,
- működésünk feleljen meg a jogszabályok előírásainak,
 - tevékenységünk elégítse ki partnereink elvárásait, és ezáltal érjük el elégedettségüket,
- működésünk eredményes legyen, s folyamatosan fejlődjön.

Iskolánk napi működésének elemei:

- Vezetés
- Tervezés
- Ellenőrzés
- Mérés
- Értékelés

<p>Petőfi Sándor Általános Iskola Dunaújváros</p>	<p>IMIP Intézményi Minőségirányítási Programja</p>	<p>Oldal: 16</p>
---	---	------------------

Módosítás: 2.
Dátum: 2008. november 24.

3. 1. A vezetés feladatai, elkötelezettsége, felelőssége

A vezetés társadalmi tevékenység, amely az emberek bizonyos csoportjában érvényesül. A vezetés olyan sajátos emberi tevékenység, amelyben az egyik ember másokat készítet a közösségi cél elérésére, és ehhez szervezetileg is megteremti a legkedvezőbb feltételeket.

Az iskolavezetés rendkívül összetett feladat.

A ma iskolavezetői számára az iskola nyitott, a helyi társadalomhoz sok szállal kötődő, versenyhelyzetben működő szervezet. Az iskolavezetés feladata épp ezért az iskola érték-, cél- és normarendszerének kialakítása, illetve e folyamat irányítása, a célok, igények és feltételek időről időre történő harmonizálása, a céloknak megfelelő működési gyakorlat megszervezése és folyamatos ellenőrzése, értékelése, a szükséges korrekció irányítása.

Az iskola élén egyszemélyi felelősséggel az igazgató áll, aki maga hozza döntéseit, és a felelősséget is saját személyében viseli a döntések megszervezéséért, a végrehajtásért és a végrehajtás ellenőrzéséért. Ez nem zárja ki a demokratizmus jelenlétét a vezetésben.

A demokratizmus lényege, hogy eredményesen vezetni csak a munkatársakkal együtt lehet. Az intézmény vezetésében az igazgatót segítik közvetlen munkatársai: az igazgatóhelyettesek, a gazdasági vezető, a munkaközösség vezetők és a nevelők, diák-, szülői önkormányzatok.

A Minőségirányítási program kialakításakor figyelembe kell venni a közoktatási törvény 40.§. követelményeit, a fenntartói ÖMIP, valamint a partnerek igényeit és elvárásait.

A vezetőség elkötelezettsége

Intézményünk vezetősége elkötelezettségét az alábbiakban fogalmazza meg:

- A szervezet minden szintjén tudatosítja a partneri elvárások és a jogszabályi követelmények teljesítésének fontosságát. Ezt tükrözi Küldetésnyilatkozata, Pedagógiai programunk, éves munkatervünk, s ezt erősítjük a nevelőtestületi értekezleteken, a munkaközösségi megbeszéléseken, illetve pl.: körlevelek és értesítők küldésével.
- Meghatározta és vezetőségi átvizsgáláson rendszeresen aktualizálja az intézmény stratégiai céljainak elérését támogató minőségpolitikáját.
- Évente legalább egyszer vezetőségi átvizsgálás keretében értékeli a minőségirányítási rendszer eredményességét, a minőségcélok és a folyamatos fejlődés megvalósulását.

Módosítás: 2.
Dátum: 2008. november 24.

<p>Petőfi Sándor Általános Iskola Dunaújváros</p>	<p>IMIP Intézményi Minőségirányítási Programja</p>	<p>Oldal: 17</p>
--	---	------------------

- Biztosít minden olyan erőforrást (pénzügyi, humán és eszköz, stb.), amely szükséges az eredményes működéshez.

A vezetőség vállalja:

- a kiépített rendszer folyamatos tökéletesítését,
- a partneri elégedettség megtartását, javítását,
- új partnerek megnyerését.

Az intézmény vezetői felelősséget vállalnak az IMIP megvalósításáért, a minőséget befolyásoló folyamatok előírászerű végrehajtásáért. Minden dolgozó joga és kötelessége a szolgáltatások bármely fázisában észlelt, a minőséget károsan befolyásoló jelenség felismerésekor azt a hatáskörrel rendelkezőknek jelezni, a megszüntetésre javaslatot tenni.

Konkrét vezetési feladatok:

- stratégiai tervezés
- minőségpolitika és jövőkép megfogalmazása
- az intézmény teljes körű menedzselése
- partnerközpontú működés támogatása
- pontos hatáskör, jogkör, feladatkör megfogalmazása munkaköri leírásokban, azzal a céllal, hogy minden alkalmazott tudja, ki a közvetlen vezetője, kihez forduljon, ha gondja van, ki illetékes munkájának elbírálására, ellenőrzésére, elismerésére
- szervezeti kultúra fejlesztése
- az intézmény egyéni arculatának formálása
- jogszabályi előírásoknak, törvényeknek való megfelelés
- hatékony együttműködési formák alakítása
- humán erőforrás racionális és hatékony felhasználása
- továbbképzési program működtetése
- egyéb erőforrások biztosítása és hatékony felhasználása, benne: gazdasági tervezés, gazdálkodás, beszerzés
- infrastruktúra működtetése
- belső információs rendszer létrehozása, működtetése
- a külső és belső szabályzó dokumentumok nyilvánossá tétele az iskolai könyvtárban
- biztonságos intézmény kialakítása, működtetése

<p>Petőfi Sándor Általános Iskola Dunaújváros</p>	<p style="text-align: center;">IMIP Intézményi Minőségirányítási Programja</p>	<p style="text-align: right;">Oldal: 18</p>
---	---	---

A minőségirányítási csoport feladata

Módosítás: 2.
Dátum: 2008. november 24.

A csoport meghatározása:

Vezetői team, mely az intézményi minőségirányítás kiépítését, felügyeletét, irányítását vállalja. Éves munkaterv alapján dolgozik.

A csoport tagjai:

Felelősök:

- az ütemterv betartásáért,
- a vezetésnek és a tantestületnek szóló beszámoló elkészítéséért.

Beszámolási kötelezettségük van:

- az iskolavezetésnek,
- a tantestületnek
- és a csoport vezetőjének.

Segítséget kérhetnek:

- az intézményi kör bármely tagjától,
- az iskolavezetéstől,
- az intézményi kör által elfogadott kompetens személytől.

A tagok munkájának elismerése:

- erkölcsi; az igazgató és a csoportvezető gondoskodik a csoport munkájának bemutatásáról különböző fórumokon.
- az anyagi elismerés lehetőségeit a kiemelt munkavégzésért járó keresetkiegészítés elosztásának szabályzata tartalmazza.

A csoport vezetője:

Az intézmény minőségügyi vezetője. Megbízását az igazgatótól kapja. Feladatainak részletes leírását a munkaköri kötelezettsége tartalmazza.

Feladata a csoporton belül:

- a csoporton belüli és azon kívüli kapcsolattartás,
- az információ pontos, gyors áramoltatása,
- a csoport munkájához szükséges feltételek biztosítása,
- a csoport üléseinek vezetése,
- feladatok elosztásának szervezése,
- feladatok elvégzésének ellenőrzése, határidők betartatása.

<p>Petőfi Sándor Általános Iskola Dunaújváros</p>	<p style="text-align: center;">IMIP Intézményi Minőségirányítási Programja</p>	<p style="text-align: right;">Oldal: 19</p>
---	---	---

Jogköre:

- a kör tagjainak összehívása,
- az ülések napirendjének meghatározása,
- a kör képviselője különböző fórumokon,
- a tagok által vállalt feladatok ellenőrzése.

Módosítás: 2.

Dátum: 2008. november 24.

Felelős:

- a vezetésnek és a tantestületnek szóló beszámoló elkészítéséért,
- az elkészült anyag iskolavezetés és tantestület előtti prezentációjáért.

Közvetlen felettese: a nevelési-oktatási igazgatóhelyettes.

Beszámolási kötelezettsége van: az iskolavezetésnek és a tantestületnek.

Segítségét kérhet: az iskolavezetéstől.

3. 1. 1. Jogszerű működés

A Petőfi Sándor Általános Iskola önálló minőségirányítási rendszert alakított ki és működtet. Ez törvényi kötelezettség, hiszen az 1993. évi többször módosított LXXIV. Törvény a közoktatásról, illetve a 3/2002.(II.15.) OM rendelet a közoktatás minőségbiztosításáról és minőségfejlesztéséről szabályozza az intézmények minőségirányítási tevékenységét, előírja a minőségpolitika kidolgozását:

Kt. 40.§, (10) A közoktatási intézmény feladatai hatékony, törvényes és szakszerű végrehajtásának folyamatos javítása, fejlesztése céljából meghatározza minőségpolitikáját. A minőségpolitika végrehajtása érdekében minőségfejlesztési rendszert épít ki és működtet. A minőségpolitikát és minőségfejlesztési rendszert a közoktatási intézmény minőségirányítási programjában kell meghatározni.

Kt. (11) Az intézményi minőségirányítási program határozza meg az intézmény működésének hosszú távra szóló elveit és a megvalósítását szolgáló elképzeléseket. Az intézményi minőségirányítási programban kell meghatározni az intézmény működésének folyamatát, ennek keretei között a vezetési, tervezési, ellenőrzési, mérési, értékelési feladatok végrehajtását. Az intézményi minőségirányítási programnak tartalmaznia kell az intézményben vezetői feladatokat ellátók, továbbá a pedagógus munkakörben foglalkoztatottak teljesítményértékelésének szempontjait, az értékelés rendjét.

Petőfi Sándor Általános Iskola <i>Dunaújváros</i>	IMIP Intézményi Minőségirányítási Programja	Oldal: 20
---	--	-----------

Módosítás: 2.
Dátum: 2008. november 24.

A 3/2000-es (II.15.) OM rendelet:

4.§.(1) A közoktatási intézményekben folyó minőségfejlesztés célja annak garantálása, hogy a közoktatási intézmények a társadalmi és a helyi igényeknek megfelelő szolgáltatásokat nyújtsanak. A közoktatási intézmény ennek érdekében folyamatos, önértékelésen alapuló minőségfejlesztési tevékenységet folytat. Az önértékelés keretében a közoktatási intézmény azonosítja partnereit, folyamatosan méri azok igényeit, illetve elégedettségét. A mérések eredményeinek elemzése alapján meghatározza szakmai céljait és szolgáltatásainak fejlesztését, amelyek megvalósításához intézkedési terveket készít. Az intézkedési tervek megvalósulását értékeli, és azok eredményeit felhasználja működésének folyamatos fejlesztéséhez.

Az iskolai Minőségirányítási Program az Önkormányzati intézményfenntartók minőségpolitikáján alapul.

„Kt. 85.§ (7) A helyi önkormányzati intézményfenntartó elkészíti az önkormányzati közoktatási intézményrendszer működésének minőségirányítási programját az önkormányzati közoktatási rendszer egészére határozza meg a fenntartó elvárásait az egyes intézményeknek a fenntartói elvárásokkal kapcsolatos feladatait, a közoktatás rendszerének és a közoktatást érintő más ágazatok – gyermek- és ifjúságvédelem, szociálpolitika, munkaerő-gazdálkodás, közművelődés, egészségügy – kapcsolatait, a fenntartói irányítás keretében tervezett szakmai, törvényességi, pénzügyi ellenőrzések rendjét.

Az intézményi minőségirányítási programnak összhangban kell állnia az önkormányzati minőségirányítási programmal.”

Petőfi Sándor Általános Iskola <i>Dunaújváros</i>	IMIP Intézményi Minőségirányítási Programja	Oldal: 21
---	--	-----------

Módosítás: 2.
Dátum: 2008. november 24.

3. 1. 2. Az intézmény működtetésének alapvető jogszabályi háttere:

1992. évi XXXIII. törvény 10/1994. (V.13.) MKM rendelet

1992. évi LXXIII. törvény 11/1994. (VI.28.) MKM rendelet

138/1992. (X.08) kormányrendelet 50/1999. EÜM rendelet

1993. évi III. törvény 3/2002. (II.15) OM rendelet

1993. évi LXXIX. törvény 277/1997. (XII.-22.) Kormányrendelet

1993. évi XCIII. törvény 28/2000.(IX.21.) OM rendelet

1997. évi XXXXI. törvény 14/1994. (VI.24.) MKM rendelet

20/1997. (II.13) kormányrendelet 3/1975.(VIII.17.) KM-Pm együttes rend.

3/2000-es (II. 15.) OM rendelet

2001. évi CI. törvény 33/1998. (VI.24.) OM rendelet

2002. évi XXII. törvény 41/1999. (X.13.) OM rendelet

A Köznevelési törvény 2006. évi módosítása 40.§.

Petőfi Sándor Általános Iskola <i>Dunaújváros</i>	IMIP Intézményi Minőségirányítási Programja	Oldal: 22
---	--	-----------

Módosítás: 2.
 Dátum: 2008. november 24.

3. 1. 3. A minőségirányítási rendszer dokumentumai

Belső dokumentumok	Külső dokumentumok
- 240/2004. (VII. 2.) DMJVK határozata: Pedagógiai program	- ISO 9001, ISO 9000 szabványok
- 204/2003. (VI. 5.) DMJVK határozat: Szervezi és működési határozat	- COMENIUS 2000
- 351/2004.(XI: 18.) DMJVK határozat: Minőségirányítási Program	<ul style="list-style-type: none"> - 1992. évi XXXIII. törvény: A közalkalmazottak jogállásáról (Kjt) - 1993. évi LXXIX. törvény: A közoktatásról - 1996. évi LXII. törvény: A közoktatásról szóló 1993. évi törvény módosításáról.
- Minőségirányítási kézikönyv	<ul style="list-style-type: none"> - 130/1995. (X. 25.) kormányrendelet: Nemzeti Alaptanterv - 63/ 2000. (V.5.) Kormányrendelet: Kerettanterv - 242/2003. Kormányrendet: Nemzeti Alaptanterv módosítása
- Petőfi Sándor Általános Iskola adott tanévre szóló munkaterv	- 324/2008. (VI.19.) Dunaújváros MJVK határozat: Petőfi Sándor Általános Iskola Alapító okirata
- Az adott tanévre szóló tantervi előírásoknak megfelelő tanmenetek	- Dunaújváros MJVK által 2004. IV. 22. elfogadott Közoktatási intézményrendszere működésének minőségirányítási programja
- Az adott tanévre vonatkozó félévi és tanévzáró értekezletek jegyzőkönyvei	ÖMIP módosítása 2007. április 12.
- Szabályzatok	

A dokumentumok teljes listáját a Petőfi Sándor Általános Iskola Minőségirányítási Kézikönyvének Melléklete tartalmazza.

Petőfi Sándor Általános Iskola <i>Dunaújváros</i>	IMIP Intézményi Minőségirányítási Programja	Oldal: 23
---	--	-----------

Módosítás: 2.
Dátum: 2008. november 24.

3. 2. Az intézmény működésének tervezési rendszere

3. 2. 1. A tervezés szintjei és dokumentumai

A tervezés olyan vezetési funkció, amelyben a vezető az alkalmazottak aktív közreműködésével kidolgozza a szervezet célkitűzéseit, ehhez feladatokat rendel hozzá és meghatározza a szükséges eszközöket, erőforrásokat.

A tervezés a célok megvalósítására irányuló szabályozottságot jelenti, mely összhangot teremt a szervezet távlati és napi céljai között.

A tervezéssel a szervezet munkája tudatossá válik, segít eligazodni a feladatokban, biztosítja a tevékenységek koordinációját, a harmonikus munkavégzést, a munka tervszerűségét.

A folyamatos minőségjavítás szempontjából legfontosabb a tervezés minősége, mert a tervezés során lehet leghatékonyabban befolyásolni a minőséget. Az utólagos ellenőrzés minimális hatékonysággal, maximális költséggel oldható meg. A PDCA-SDCA ciklus megvalósítása az iskolavezetés célja.

Stratégiai tervezés:

A nevelő - oktató munka a helyi önkormányzathoz benyújtott és elfogadott Pedagógia Program alapján történik. Az intézmény munkájára vonatkozó pedagógiai tervezés az elfogadott alapidokumentum keretei között az intézményvezető feladata. A fejlesztési feladatok kijelölése a stratégiai tervezés során valósul meg, amikor meghatározásra kerül a hosszú távú dokumentumok elkészítésének rendje, tartalma, egymáshoz való viszonya. A cél olyan tervezési struktúra kialakítása, amely eszköz lehet az ellenőrizhető, kiszámítható, egyenletes iskolai munkában. Feladat a stratégiai tervezési szintek meghatározása.

A tervezés szintjei:

- hosszú távú
- középtávú
- rövid távú

A tervezés dokumentumai:

- pedagógiai program
- igazgatói pályázat
- éves munkaterv

<p>Petőfi Sándor Általános Iskola <i>Dunaújváros</i></p>	<p>IMIP Intézményi Minőségirányítási Programja</p>	<p>Oldal: 24</p>
--	---	------------------

Módosítás: 2.
Dátum: 2008. november 24.

3. 2. 2. A tervezés dokumentumai tartalmi csoportosítás szerint

Pedagógiai program készítése

Iskolánk pedagógiai programját 240/2004. (VII. 2.) DMJV képviselőtestülete határozattal elfogadta. Felülvizsgálata 2 évente kötelező. A 2008/2009. tanévben kerül módosításra.

Egyébként pedig a jogszabályi környezet lényeges megváltozása esetén, illetve új oktatási feltételek belépésekor szükséges a pedagógiai program ellenőrzése, illetve átdolgozása.

A tantestület, a tanulók, a szülők bármikor kezdeményezhetik a pedagógiai program kiegészítését.

A pedagógiai program aktualizálásának folyamata:

- aktualizálás kezdeményezése
- szakértők megbízása
- az iskolavezetés és a szakértők kidolgozzák az aktualizálás kereteit
- a szakértők megfogalmazzák a módosítás „0” változatát
 - a tantestület, a diákönkormányzat és a szülők képviselői véleményezik a tervezett változtatást
- a vélemények összesítése
- a változtatások szövegének véglegesítése
- az iskolavezetés elfogadja a tervezett változatot
- érdemi változtatások esetén ismétlik a folyamatot
 - a tantestület többségi szavazattal elfogadja a pedagógiai program új változatát
 - a DÖK, a szülők képviselői és az önkormányzat jóváhagyja az új pedagógiai programot
- kihirdetés

Petőfi Sándor Általános Iskola <i>Dunaújváros</i>	IMIP Intézményi Minőségirányítási Programja	Oldal: 25
---	--	-----------

Módosítás: 2.
Dátum: 2008. november 24.

Éves munkaterv készítése

Az iskolai nevelő – oktató munka szeptembertől szeptemberig terjedő időszakokra osztható fel.

Ez azt jelenti, hogy a tanévnyitó értekezleten a lehető legpontosabban megtervezzük a tanév feladatait és meghatározzuk azokat az időpontokat, amelyek szervezési szempontból fontosak (kirándulások, továbbképzések, versenyek helye/időpontja).

Az éves munkaterv kialakításának folyamata:

- a tanév rendjét szabályozó rendelet kiadása után a törvényekben előírt időpontok kijelölése
- az iskola vezetői kidolgozzák a tanév részletes időtervét
- a DÖK és a munkatársak javaslatot tehetnek a munkatervi pontokra
- szakmai munkaközösségek elkészítik a saját, az éves tervhez illeszkedő munkatervüket
- a kibővített iskolai vezetőség elkészíti az éves munkatervet
- a tantestület az első nevelési értekezleten fogadja el a tanév munkatervét
- a félévi értekezleten ennek időarányos értékelésére, a következő félév feladatainak konkretizálására kerül sor
- a tanévzáró értekezleten a tanév munkatervének értékelésére és a következő év munkatervének előzetes felvázolására kerül sor.

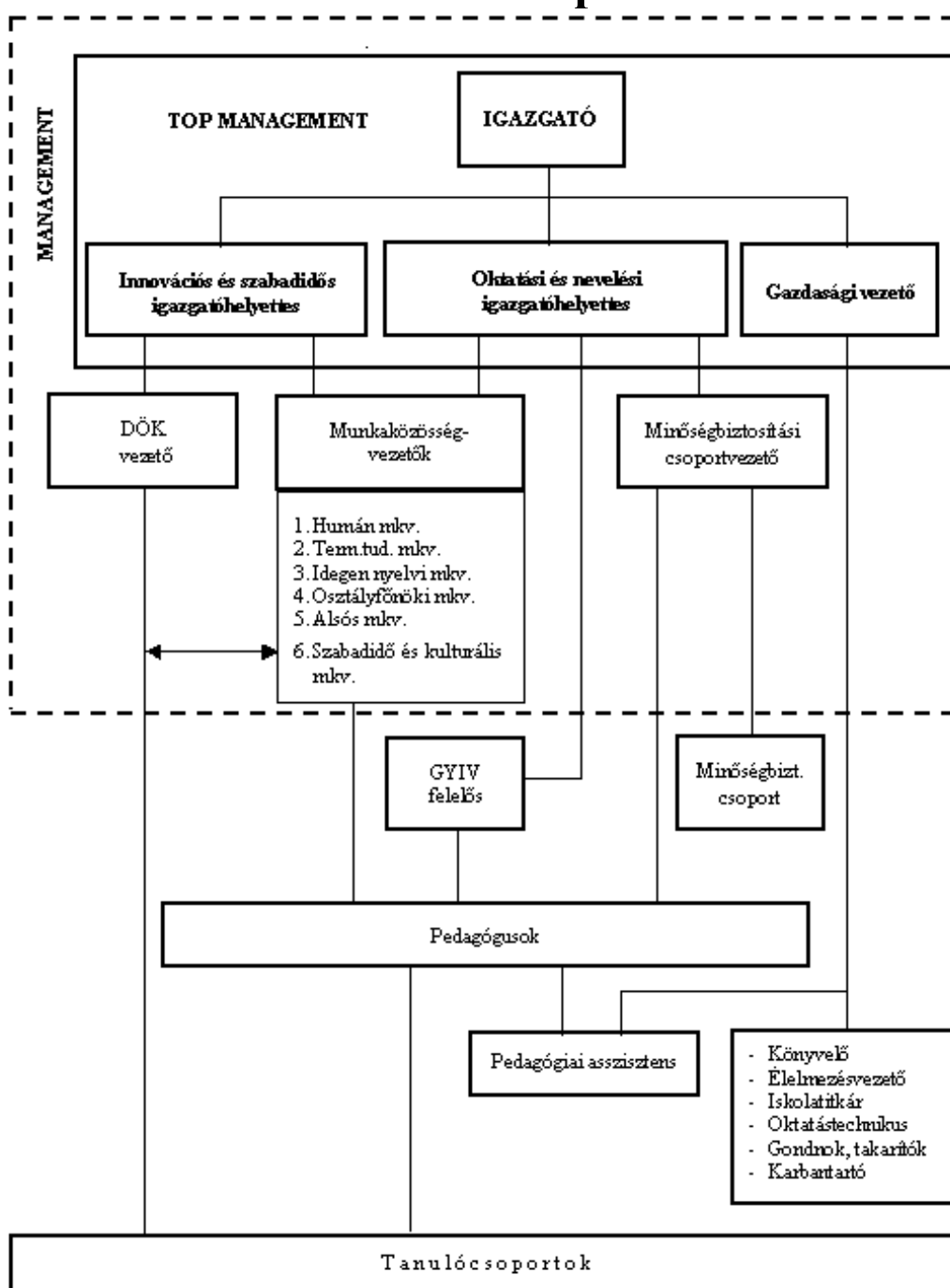
3. 3. Az intézmény működésének rendszere

3. 3. 1. Az intézmény szervezeti felépítése

A 2008/2009. tanévtől kezdve intézményünk egy teljesen új szervezeti felépítésben dolgozik, ahol megváltozott az igazgatóhelyettesek, de egyes munkaközösség-vezetők feladatköre és ebből adódó szerepvállalása is.

A következő ábra ezt hűen tükrözi:

Szervezeti felépítés



Petőfi Sándor Általános Iskola <i>Dunaújváros</i>	IMIP Intézményi Minőségirányítási Programja	Oldal: 27
---	--	-----------

3.3.2. Az intézmény kapcsolatrendszere

Intézményünk a feladatok eredményes ellátása érdekében rendszeres munkakapcsolatot tart fent számos szervezettel.

Ezek közül a legfontosabbak:

1. Gyermek- és ifjúságvédelem területén

Szervezet neve	Kapcsolattartás tartalma	Értékelés
Családsegítő és Gyermekjóléti Szolgálat	kríziskezelés, tanácsadás, esetelemző megbeszélések pedagógusoknak, kapcsolattartás ifjúságvédelmi felelősséggel, veszélyeztető okok megszüntetése	folyamatos, jó kapcsolat
Nevelési Tanácsadó Intézet	beilleszkedési-magatartási és tanulási problémák, logopédia	rendszeres
Gyámhivatal	Védelembevétel	rendszeres
Rendőrség	szabálysértés, bűncselekmény	rendőrség fokozott jelenléte az iskolánk környékén
DMJV Jegyzője	szabálysértési eljárás kezdeményezése tankötelezettség megszegése esetén	rendszeres
DMJV PH Szociális Iroda	rendszeres gyermekvédelmi támogatás, gyermek- és ifjúságvédelmi felelőssel kapcsolattartás	rendszeres

2. Sajátos nevelési igényű tanulók fejlesztése területén

Szervezet neve	Kapcsolattartás tartalma	Értékelés
Móra Ferenc Általános Iskola és Egységes Gyógypedagógiai Módszertani Intézmény (EGYMI)	Sajátos nevelési igényű tanulók fejlesztése	rendszeres

Petőfi Sándor Általános Iskola <i>Dunaújváros</i>	IMIP Intézményi Minőségirányítási Programja	Oldal: 28
---	--	-----------

3. Szociálpolitika területén

Szervezet neve	Kapcsolattartás tartalma	Értékelés
DMJV PH Szociális Iroda	tankönyvsegély, koordinálás,	jó kapcsolat

4. Munkaerő-gazdálkodás területén

Szervezet neve	Kapcsolattartás tartalma	Értékelés
DMJV PH munkaerő-gazdálkodási főmunkatárs	bejelentés, kiközvetítés, átirányítás, koordinálás, alapítványi támogatás	kiváló
Munkaügyi Központ Dunaújvárosi Kirendeltsége	koordinálás, kiközvetítés	jó kapcsolat

5. Közművelődés területén

Szervezet neve	Kapcsolattartás tartalma	Értékelés
Munkásművelődési Központ KHT	kiállítás, rendezvények	rendszeres, kiváló
Bartók Kamaraszínház és Művészetek Háza	bérleti előadások, közönségszervezők útján propaganda, rendezvények látogatása	rendszeres, jó kapcsolat
Dózsa Mozi-centrum	igényelt film külön vetítése	jó kapcsolat
József Attila Könyvtár	könyvtári órák tartása	rendszeres
Intercisa Múzeum	látogatás, tárlatvezetés, kiállítás programszervezés	alkalmankénti
Sándor Frigyes Zeneiskola	kihelyezett koncertek, hangszerbemutatók	alkalmankénti
DMJV PH Oktatási és Kulturális Iroda	programajánlat, rendezvények támogatása	rendszeres, kiváló

Petőfi Sándor Általános Iskola <i>Dunaújváros</i>	IMIP Intézményi Minőségirányítási Programja	Oldal: 29
---	--	-----------

Módosítás: 2.
Dátum: 2008. november 24.

3.3.3. Humán erőforrás biztosítása és fejlesztése

Cél:

A dolgozók jogszabályokon és az iskolai alapértékeken alapuló kiválasztása, az intézményi hagyományokkal és dokumentumokkal való megismertetése.

Felelőse az igazgató.

Az alkalmazottak kiválasztásának eljárásrendje

Pedagógusok alkalmazása

Tevékenység	A tevékenységet végzi
Pályázat kiírás	Igazgató
A beérkezett pályázatok tartalmi és formai értékelése	Igazgató, igazgatóhelyettesek
A szempontrendszernek megfelelő pályázók személyes meghallgatása	Igazgató, igazgatóhelyettesek, munkaközösség-vezető
Sorrendi javaslat készítése	Igazgatóhelyettesek, munkaközösség-vezető
Döntés az álláshely betöltéséről	Igazgató

Pedagógiai munkát segítő munkatársak alkalmazása

Tevékenység	A tevékenységet végzi
Pályázat kiírás	Igazgatóhelyettesek, gazdaságvezető
A beérkezett pályázatok szempontrendszernek megfelelő értékelése	Igazgatóhelyettesek, gazdaságvezető
Személyes meghallgatás	Igazgatóhelyettesek, gazdaságvezető
Sorrendi javaslat készítése	Igazgatóhelyettesek, gazdaságvezető
Döntés az álláshely betöltéséről	Igazgató

Petőfi Sándor Általános Iskola <i>Dunaújváros</i>	IMIP Intézményi Minőségirányítási Programja	Oldal: 30
---	--	-----------

Módosítás: 2.
Dátum: 2008. november 24.

Továbbképzési rendszer működtetése

Cél: Az intézmény működésének szempontjából fontos új ismeretek, új módszerek megismerését szolgáló dolgozói, diák-önkormányzati továbbképzési rendszer kialakítása és működtetése.

Tevékenység, felelőség:

Az iskola által támogatott továbbképzési lehetőségek

Vezetők:

- Vezetői ismeretek bővítése, pl. közalkalmazotti vezetőképzés, menedzserképzés stb.
- A közoktatás és szakképzés korszerűsítési folyamatainak megismerése konferenciákon, tanulmányutakon

Pedagógusok:

- Külső továbbképzés
- Szakvizsgára felkészítés
- Akkreditált továbbképzések (a 120 óra teljesítéséhez)
- Tanári ankétok, konferenciák
- Másoddiploma megszerzése
- A munkakör ellátásához szükséges új ismeretek megszerzése (média, számítógépes ismeretek)
- Belső továbbképzés
- Tanításmentes munkanapokon szervezett nevelőtestületi továbbképzések
- Munkaközösségi szintű speciális témát feldolgozó továbbképzések
- Tanulmányutak

Nem pedagógusok:

- A munkakör ellátásához szükséges ismeretek (pl. számítógépes ismeretek)
- Szakmai továbbképzések, előadások, konferenciák (pl. a törvényi változásból adódó új feladatok ellátásához szükséges ismeretek)

Diákönkormányzat:

- Vezetőképzés
- Városi és országos továbbképzések
- Ismeretbővítő eladások

3.3.4. Folyamatok működtetése, folyamatos fejlesztése

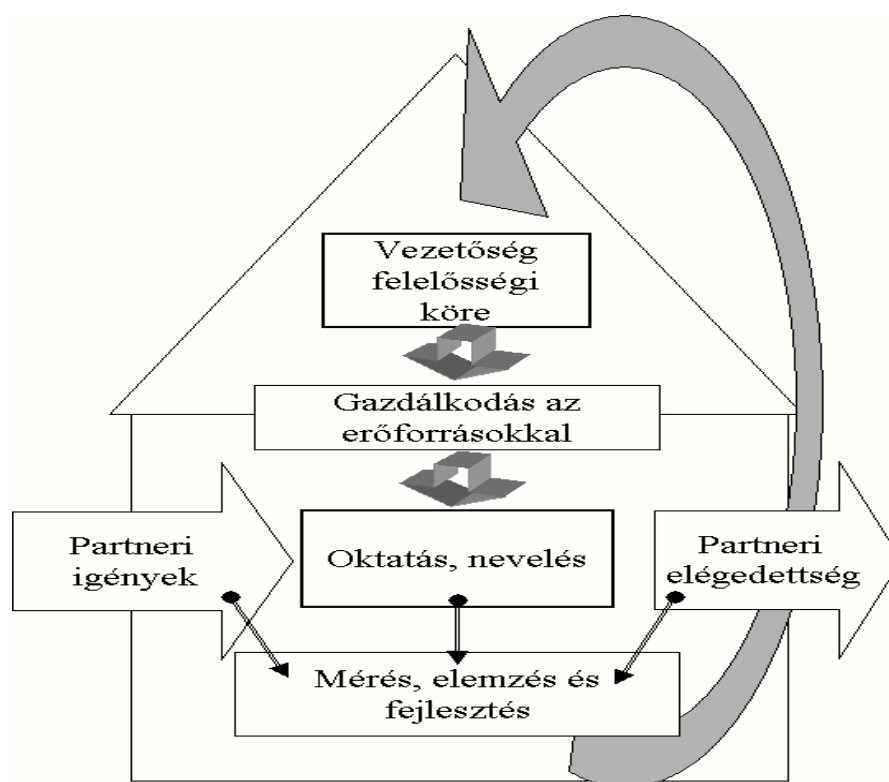
Folyamatos fejlesztés képessége

Annak érdekében, hogy az intézmény sikerrel tudjon alkalmazkodni a folyamatosan változó külső és belső elvárásokhoz, kidolgozta a folyamatos fejlesztés módszerét, amely:

1. a partnerektől és a folyamatok szabályozásából származó adatokra,
2. ezek elemzésére épülő,
3. a munkatársak felkészítésén és bevonásukon alapuló,
4. következetes szervezet- és minőségfejlesztési munkát jelent, melyet az alábbi ábra szemléltet:

A folyamatos fejlesztés tervezése

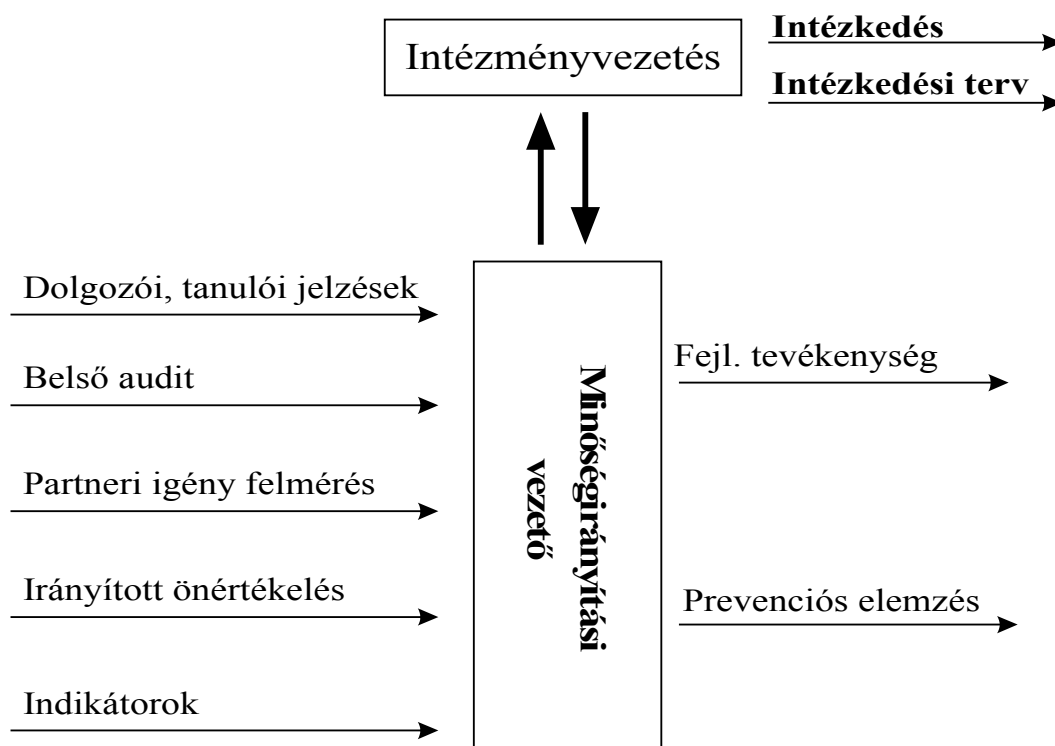
A



Petőfi Sándor Általános Iskola <i>Dunaújváros</i>	<p style="text-align: center;">IMIP Intézményi Minőségirányítási Programja</p>	<p style="text-align: right;">Oldal: 32</p>
---	---	---

folyamatos fejlesztés szisztematikus adatgyűjtésre alapozott tervszerű tevékenység. A mérés, elemzés és fejlesztés területeinek részleteit az alábbi ábra mutatja:

Az adatgyűjtés, az ehhez szükséges információs csatornák működtetése, a döntést elkészítő elemzés a **minőségirányítási csoport** feladata.



A fejlesztési feladatok azonosítása és rangsorolása

Az adatok elemzését követően a minőségirányítási csoport vezetője a kibővített iskolavezetés ülésein az intézményvezetéssel egyeztetve hozza meg döntéseit, melyek a következők lehetnek:

- intézkedés: amikor a probléma megoldása vezetői intézkedést igényel;
- intézkedési terv: amikor a probléma megoldása ismert, de a megoldásoz vezető út összetett, több lépésből áll,
- fejlesztő tevékenység (problémamegoldás): amikor a probléma megoldása további elemzést, okkeresést, megoldási lehetőségek kidolgozását igényli, melyet minden esetben egy fejlesztő team végez,
- prevenációs elemzés: mely az adott probléma más helyen, más időben történő bekövetkezésének lehetőségeit, ennek elkerülését vizsgálja.

<p>Petőfi Sándor Általános Iskola Dunaújváros</p>	<p>IMIP Intézményi Minőségirányítási Programja</p>	<p>Oldal: 33</p>
--	---	------------------

Módosítás: 2.

Dátum: 2008. november 24.

A folyamatos fejlesztés stratégiája

Egy adott probléma esetén a változtatás stratégiájáról – „lépésenként való fejlesztés” vagy „áttöréses fejlesztés” – a kibővített iskolavezetés dönt a probléma és a rendelkezésre álló erőforrások függvényében.

A folyamatos fejlesztés megvalósítása

Minden fejlesztő beavatkozást ellenőrzés kísér és értékelés követ.

Intézkedés esetében az ellenőrzésért felelős személyt az intézkedés elrendelője jelöli ki, és ő végzi a beavatkozás értékelését is.

Intézkedési terv esetén az intézkedési tervnek kell tartalmazni az ellenőrzés (időpont, felelős) és az intézkedési terv végrehajtás értékelésének megtervezését is.

A fejlesztő tevékenység mindig egy szisztematikus problémamegoldó módszer alkalmazását jelenti, amely team munkában, a team és a minőségügyi vezető által közösen elkészített projektterv alapján zajlik. A projekttervnek kell tartalmaznia az ellenőrzés és értékelés tervezését is.

Szervezeti kultúra fejlesztése

Helyzetfelmérés

A szervezeti kultúra vizsgálata az irányított önértékeléshez kapcsolódóan történik meg. A vizsgálat tartalmazza a szervezeti kultúra alábbi elemeinek felmérését:

- a munkatársak azonosulásának mértéke a szervezeti célok egészével, illetve egyes részeivel,
- egyéni vagy csoportcélok elsőbbsége, a munka egyéni vagy csoportban való szervezése (cél–munka orientáció),
- a feladatok és/vagy az emberi kapcsolatok elsőbbsége a (vezetői) döntésekben,
- a rövid vagy a hosszú távú célokra való koncentráció (időhorizont),
- az ösztönzés rendje, motívumai,
- kifelé vagy befelé fordulás (a külső környezet vagy a belső működés felé),

Petőfi Sándor Általános Iskola <i>Dunaújváros</i>	IMIP Intézményi Minőségirányítási Programja	Oldal: 34
---	--	-----------

Módosítás: 2.
 Dátum: 2008. november 24.

- kockázatvállalás, az innováció bátorítása (nyitottság vagy elutasítás a változásokkal szemben),
- a konfliktusok kezelése (szembenéző vagy elkerülő),
- a kontroll erőssége és jellege (szabályozás, előírás, felügyelet),
- önállóság–függetlenség (felhatalmazás) vagy koordináció–függés a cselekvésben,
- vezetői fókusz (a végső eredmény vagy a folyamatok fontosabbak).

A felmérés adjon képet az egyes elemek fontosságának megítéléséről, az értékek teljesülésével kapcsolatos elégedettségről.

Az intézmény vezetése a felmérésbe vonja be az intézményben jelenleg alkalmazott pedagógus és nem pedagógus munkatársakat, az intézmény közvetlen partnereit.

A felmérés eredményeinek értékelésekor az intézmény vezetése legyen tekintettel az alábbiakra:

- a szervezetek különböznek és minden szervezet más környezetben működik, ezért az egyes intézmények szervezeti kultúrája csak önmagában értelmezhető,
- a szervezeti kultúra olyan adottság, ami többféleképpen lehet „jó” vagy „rossz” egy szervezetnek,
- a szervezeti kultúra a múltból építkezik, ezért természetes, hogy – a változó körülmények, elvárások, értékek eredményeként – annak egy része időről időre elavul, s ezért gyakran ellentmondás tapasztalható a szervezeti kultúra egyes elemei és a „ma”, valamint a „holnap” elvárásainak való megfeleléshez szükséges értékek között.

A felmérés elvégzéséért a minőségügyi vezető a felelős.

A szervezetikultúra-fejlesztés célrendszerének meghatározása

A helyzetfelmérés eredményeiről a minőségügyi vezető egy összefoglalót készít, melyet a következő vezetőségi átvizsgáláson ismertet.

<p>Petőfi Sándor Általános Iskola Dunaújváros</p>	<p>IMIP Intézményi Minőségirányítási Programja</p>	<p>Oldal: 35</p>
---	---	------------------

Módosítás: 2.
Dátum: 2008. november 24.

Az intézmény vezetése a vezetőségi átvizsgálás során a helyzetfelmérés eredményeire építve meghatározza a szervezeti kultúra fejlesztésének fő céljait, melyek a következő helyzetfelmérés időpontjáig határozzák meg a szervezeti kultúra fejlesztésének irányvonalait. A célok meghatározásakor olyan szervezet kialakulását kell ösztönözni,

- amely képes az önmegújításra, az adott feladatok elvégzéséhez megfelelő szervezeti megoldások alkalmazására,
- amelynek légkörét a magas fokú együttműködés és nem az egymás rovására való versengés jellemzi,
- amelynek célja a konfliktusok feltárása és megoldása,
- amelyben a döntések a legideálisabb szinten hozhatók meg (felelősség, információ).

Beavatkozás

Fejlesztési terv (program) készítése

A szervezeti kultúra fejlesztésének fő céljaira építve a vezetőség elkészíti a következő helyzetfelmérés időpontjáig érvényes **fejlesztési tervet**. Ebbe a tervező munkába fejlesztő csapatot is bevonhat. A fejlesztési tervet az irányított önértékelés nyomán készült intézkedési tervekkel egyszerre a tantestület hagyja jóvá.

Eszközök és módszerek meghatározása és alkalmazása

A szervezeti kultúra fejlesztése érdekében az intézmény vezetése határozza meg azokat az eszközöket, amelyek segítik, támogatják a sikeres változásokat.

Ezen főbb eszközök, módszerek:

- a szervezet értékrendjének, normarendszerének vizsgálata (vallott, illetve követett értékek),
- a szervezetet jellemző meggyőződések és feltételezések vizsgálata (rituálék, szimbólumok, mítoszok),
- a vezetői mintaadás és elkötelezettség (részvétel és támogatás) tudatos alkalmazásának, erősítése,
- a hatékony team-munka célszerű alkalmazása, szervezetfejlesztő tréningek tartása, képzések szervezése.

Petőfi Sándor Általános Iskola <i>Dunaújváros</i>	IMIP Intézményi Minőségirányítási Programja	Oldal: 36
---	--	-----------

Módosítás: 2.
Dátum: 2008. november 24.

Értékelés és továbbfejlesztés

A szervezeti kultúra fejlesztési terve végrehajtásának ellenőrzéséért a minőségügyi vezető a felelős, aki a terv egyes elemeinek befejezése után vezetőségi átvizsgáláson ismerteti a végrehajtás tapasztalatait, és javaslatot tesz a szükséges korrekcióra.

3. 4. Az intézmény ellenőrzési rendje

Vezetői ellenőrzés

Ellenőrzésen azt a vezetési funkciót értjük, amely valamennyi szervezet tevékenységének minőségjegyeit és célszerűségét vizsgálja.

Alapja:

Az iskola Szervezeti és Működési Szabályzatában rögzített, a pedagógus munkakör általános, helyi (az adott iskolára jellemző) és, ha szükséges, személyre szóló (az érintett pedagógus és az igazgató megegyezésén alapuló) elemeket tartalmazó munkaköri kötelezettsége.

Célja:

- a visszacsatolás, az eredményekből következtetéseket vonunk le a meglévő és az elvárt célokról és teljesítményekről,
- a tájékozódás során feltárt hiányok alapján a hatékonyabb működés elősegítése.

Az ellenőrzéssel szemben támasztott követelmények:

- tényszerű és objektív
- folyamatos és tervszerű
- az egész szervezet működését végig kell, hogy kísérje
- konkrét és ösztönző legyen

Az iskola igazgatója a közoktatási törvény 54.§. (1) alapján az intézmény szakmai munkájának egyszemélyi felelőse, aki vezetői tevékenységét a két igazgatóhelyettes, valamint a gazdasági vezető közreműködésével látja el. Az intézmény vezetőségének feladata az ellenőrzési terv elkészítése, melyet az intézmény munkatervében rögzít.

<p>Petőfi Sándor Általános Iskola Dunaújváros</p>	<p style="text-align: center;">IMIP Intézményi Minőségirányítási Programja</p>	<p style="text-align: right;">Oldal: 37</p>
---	---	---

Módosítás: 2.
Dátum: 2008. november 24.

A belső ellenőrzés feladata

- kellő mennyiségű és mélységű információt nyújtson a nevelő-oktató munka színvonaláról, az intézmény működéséről
- segítse az intézmény gazdaságos, hatékony működését
- biztosítsa az intézmény törvényes jogszabályokban és belső szabályzóiban előírt működését.

A belső ellenőrzés irányítója az igazgató.

A belső ellenőrzés valamennyi vezető beosztású dolgozó feladata és kötelessége. Valamennyien felelősek a közvetlen irányításuk alá tartozó területek munkájáért. Ellenőrzési joguk és kötelességük kiterjed a munkaköri kötelezettségeik szerinti területekre és annak valamennyi dolgozójára.

Az ellenőrzési terv tartalmazza:

- a vezetői ellenőrzés területeit
- konkrét tartalmát
- módszerét és ütemezését

Az ellenőrzési tervet az alkalmazotti körben nyilvánosságra kell hozni.

Az ellenőrzési tervben nem szereplő eseti ellenőrzések lefolytatásáról az igazgató dönt.

A nevelő-oktató munka belső ellenőrzésének megszervezéséért és hatékony működtetéséért az igazgató a felelős.

A belső ellenőrzés területei

1. A pedagógiai program szerint

a. A nevelő-oktató munka eredményességének ellenőrzése

- tanítás-tanulás folyamata
- a tanulók neveltségi szintje
- tanulói teljesítmények

b. A nevelők tevékenységének eredményessége

- dokumentumok ellenőrzése
- rendezvények, ünnepségek

<p>Petőfi Sándor Általános Iskola Dunaújváros</p>	<p>IMIP Intézményi Minőségirányítási Programja</p>	<p>Oldal: 38</p>
--	---	------------------

Módosítás: 2.
Dátum: 2008. november 24.

c. Iskolán kívüli tevékenységek és kapcsolatrendszerek

- kirándulás, erdei iskola
- diákönkormányzat
- közművelődési intézmények
- fogadóórák, szülői értekezlete

d. Minőségfejlesztés

- tanulói szokásrendszer
- értékelés (osztályzatok, szülői tájékoztatás)
- mérések, vizsgálatok (tantárgyi, neveltségi)
- partneri elégedettség mérése
- belső szabályzók betartásának ellenőrzése

e. Pedagógiai attitűdök, módszerek, eljárások

- szociális érzékenység
- empátia, bánásmód, pozitív értékelés

f. Egyéb

- gyermekvédelem
- továbbtanulás, beiskolázás
- az iskolai munkaközösségek működése
- ügyeleti rendszer
- Házi rend

2. Tanügyigazgatás

- naplók, anyakönyvek, tájékoztató füzetek
- statisztika
- tantárgyfelosztás, órarend
- mulasztások jelölése
- vizsgák szervezése

3. Munkáltatói feladatok

- átruházható jogkörök ellenőrzése
- személyzeti munka (besorolás, átsorolás, megbízás, jutalmazás)

Petőfi Sándor Általános Iskola <i>Dunaújváros</i>	IMIP Intézményi Minőségirányítási Programja	Oldal: 39
---	--	-----------

- munkaidő pontos betartása

Módosítás: 2.
Dátum: 2008. november 24.

4. PR-tevékenység

- Az iskola közéleti tevékenysége
- Az iskola menedzselése
- Kapcsolattartás más intézményekkel, szervezetekkel
- Pályázatokon való részvétel, ezek eredményessége

5. Egyéb

- Dekoráció
- Az épület, az udvar, a konyha tisztasága

3. 5. Ellenőrzési feladatok rendszere

Kit, mit?	Ki ellenőrizz?	Milyen gyakorisággal?	Milyen módszerrel?	Kelvezett
Pedagógiai program	Igazgató	Évente egyszer	Dokumentum	Módosítás: 2. Dátum: 2008. november 24.
Helyi tanterv	Igazgatóhelyettes, munkaközösség vezető	Évente egyszer	Összehasonlító elemzés	Feljegyzés
Tanulmányi eredmények	Igazgató	Félév, év vége	Statisztika, elemzés, trendvizsgálat	Jegyzőkönyv
Tanévvégi tantárgyi felmérések	Igazgatóhelyettes, munkaközösség vezető	Minden tanév jún. első hete	Dokumentumelemzés	Feljegyzés
Dolgozatok témazárók	Munkaközösség vezető	Minden tanév május vége	Dokumentumelemzés	Feljegyzés
Kompetencia mérések	Igazgató igazgatóhelyettes	Évente egyszer	Összehasonlító elemzés konzultáció	Intézkedési terv
Versenyeredmények	Igazgató igazgatóhelyettes	Tanév vége	Trendvizsgálat	Jegyzőkönyv
Sporteredmények	Munkaközösség vezető	Tanév vége	Trendvizsgálat	Jegyzőkönyv
Magatartás és szorgalom	Osztályfőnök, az osztályban tanítók	Negyedévente	Dokumentumelemzés megfigyelés, konzultáció	Naplóbejegyzés
Az osztályok, az egyes tanulók tanulmányi eredménye	Osztályfőnök, szaktanárok, igazgatóhelyettes	Negyedévente	Összehasonlító elemzés, konzultáció	Napló, ellenőrző
Nagyobb rendezvények	Osztályfőnök, könyvtáros, szabadidő-szervező	Aktualitás szerint	Megfigyelés	Feljegyzés
Pedagógusok teljesítményének értékelése	Igazgató igazgatóhelyettes, munkaközösség vezető	Évente egyszer	Dokumentumelemzés óra- és foglalkozás-látogatás	Feljegyzés
Egyéb felelősök munkájának értékelése	Igazgató igazgatóhelyettesek	Évente egyszer	Dokumentumelemzés megfigyelés	Feljegyzés
Tanmenetek, munkatervek, foglalkozási tervek, egyéni fejl. tervek	Igazgató igazgatóhelyettes, munkaközösség vezető	Minden tanév szeptember 3. hetében	Dokumentumelemzés	Feljegyzés
Felzárkóztatás, fejlesztés helyzete SNI	Osztályfőnök, munkaközösség vezető	Negyedévente	Dokumentumelemzés megfigyelés	Feljegyzés
Munkaközösség munkája	Igazgató igazgatóhelyettes	Félévente	Megfigyelés, írásbeli beszámoló	Feljegyzés
Pedagógiai adminisztráció	Igazgatóhelyettes	Havonta	Dokumentumelemzés	Feljegyzés
Napközis és szakköri foglalkozások	Igazgató igazgatóhelyettes	Félévente	Foglalkozáslátogatás	Feljegyzés

Petőfi Sándor Általános Iskola <i>Dunaújváros</i>	IMIP Intézményi Minőségirányítási Programja	Oldal: 41
---	--	-----------

	Folyamat	Felelős	Határidő	Érintettek	Informáltak
1.	Stratégiai tervezés /intézkedési terv PP/	Igazgató		Nevelőtestület	Nevelőtestület
2.	Éves tervezés	Igazgató	Tanévkezdés	Nevelőtestület	Nevelőtestület
3.	Vezetői ellenőrzés	Igazgató	Folyamatos	Nevelőtestület, technikai dolgozók	Nevelőtestület , technikai dolgozók
4.	Irányított önértékelés	Min. vez.		Nevelőtestület, technikai dolgozók	Nevelőtestület , technikai dolgozók
5.	Partnerek azonosítása, igényeinek és elégedettségének mérése	Min. vez.		Partnerek	Partnerek
6.	Információáramlás biztosítása	Igazgató		Nevelőtestület	Nevelőtestület
7.	Továbbképzési rendszer működtetése	Igazgató		Nevelőtestület	Nevelőtestület
8.	Belső értékelési rendszer (munkatársak értékelése)	Igazgató és helyettese		Nevelőtestület, technikai dolgozók	Nevelőtestület , technikai dolgozók
9.	Ösztönző rendszer működtetése (szolgáltatások)	Igazgató és helyettese		Nevelőtestület, technikai dolgozók	Nevelőtestület , technikai dolgozók
10.	Eszköz, felszerelés, épület biztosítása (infrastruktúra)	Igazgató		Tanulók, dolgozók	
11.	Beiskolázás	Igazgató		Nevelőtestület	Nevelőtestület
12.	Módszertani eszköztár és kultúra	Munkaközösség vezetők		Nevelőtestület	Nevelőtestület
13.	A tanulás támogatása	Szaktanárok		Tanulók	
14.	Az adott csoport előrehaladására vonatkozó éves pedagógiai tervezés(tanmenet)	Szaktanárok		Tanulók	Igazgató
15.	A tanuló értékeléséhez szükséges közös követelmények és méréseszközök	Szaktanárok, munkaközösség vezetők		Nevelőtestület	Igazgató

Petőfi Sándor Általános Iskola <i>Dunaújváros</i>	IMIP Intézményi Minőségirányítási Programja	Oldal: 42
---	--	-----------

16.	Pedagógusok együttműködése	Igazgató		Nevelőtestület	
17.	Az intézmény működésének éves értékelése	Igazgató és helyettese		Nevelőtestület	Nevelőtestület
18.	A 8. osztályosok nyomon követése	Osztályfőnökök		Adott intézmények	Nevelőtestület

3. 5. 2. A vezető munkatársak teljesítményértékelése

A vezetői feladatokat ellátók köre:

Igazgató, igazgatóhelyettesek, munkaközösség-vezetők.

Az ellenőrzés és értékelés felelőse az igazgató esetében az DMJV Önkormányzata, az igazgatóhelyettesek és a munkaközösség-vezetők esetében az igazgató.

Alapja:

Az egyes munkaköröket ellátó dolgozók egyénre szabott munkaköri kötelezettsége, melynek elkészítése az igazgató feladata.

Célok:

Közvetlen cél:

- a vezetői feladatokat ellátó pedagógusok teljesítményének egységes kritériumok szerinti megítélése, nyomon követése ezáltal a munkáltatói döntések megalapozottságának növelése
- visszajelzés az értékelt személy számára vezetői és pedagógiai munkájának erősségeiről, fejlesztendő területeiről, amely alapja és ösztönzője a további fejlődésének
- a feladatellátáshoz szükséges egyéni képességek, kompetenciák fejlesztési irányainak kijelölése

Közvetett cél:

Módosítás: 2.
Dátum: 2008. november 24.

- az intézményi működés hatékonyságának, eredményességének növelése
- a szervezeti és vezetési kultúra fejlesztése, a közösség által

<p>Petőfi Sándor Általános Iskola <i>Dunaújváros</i></p>	<p style="text-align: center;">IMIP Intézményi Minőségirányítási Programja</p>	<p style="text-align: right;">Oldal: 43</p>
--	---	---

- megfogalmazott értékek elfogadása és képviselete
- az emberi erőforrások optimális kihasználása

Elvárások az értékelők felé:

- tényszerű adatokkal biztosítsák az értékelés megalapozottságát,
- vegyék figyelembe a munkamegosztásból eredő egyéni sajátosságokat,
- adjanak lehetőséget az értékeltnek, hogy kifejtthesse véleményét,
- tartsák be az adatkezelésre, titoktartásra vonatkozó szabályokat, megállapodásokat.

Elvárások az értékelték felé:

- működjenek együtt az értékelőkkel az értékelés folyamatában, önértékeléssel segítsék a teljesítményértékelést,
- fogadják bizalommal az értékelők megállapításait, használják fel saját fejlődésükhöz az építő kritikát,
- őszintén nyilvánítsanak véleményt az értékeléssel kapcsolatban.

A teljesítményértékelés szempontjai:

- A munkaköri kötelezettségben foglaltak megvalósításának mértéke
- Szakmai felkészültség, önképzés
- Tervező munka, a tervezési mechanizmus gyakorlata
- Szervezőkészség, irányító tevékenység
- Tapasztalatátadás az irányítottaknak, informáltság
- Helyzetfelismerés, feladattudat
- Naprakészség, pontosság
- Adminisztrációs tevékenység
- Kommunikációs készség és hatékonyság
- A kompetencia határok ismerete, betartása
- Együttműködési készség, kapcsolattartás
- Ellenőrző, értékelő munka
- Reális önértékelési készség.

Petőfi Sándor Általános Iskola <i>Dunaújváros</i>	IMIP Intézményi Minőségirányítási Programja	Oldal: 44
---	--	-----------

Módosítás: 2.
Dátum: 2008. november 24.

Az értékelés formái:

- Önértékelés évente (az iskola, mint szervezet működése; az iskolavezetés csapatmunkája; saját feladatkör értékelése)
- Beszámoltatás szóban, írásban félévente ill. szükség esetén
- Adminisztrációs tevékenység értékelése

A teljesítményértékelés **összegzése 4 évente** a minőségbiztosítási csoport feladata.

3. 5. 3 A pedagógusok teljesítményének mérése és értékelése

1. Általános előírások, alapelvek

A fejlesztő szándék elve

Mivel alapvető célja az egyéni és intézményi szintű munka minőségének javítása:

- legyen alkalmas a sikeres teljesítmény és az eredményes munka kimutatására
- legyen alkalmas a problematikus területek azonosítására és a teljesítmény javítására irányuló célok kijelölésére
- egyértelműen mutassa ki a különböző területeken elért jó és a gyenge teljesítmények közötti különbséget
- legyen alkalmas az egyéni teljesítmény változásának kimutatására
- segítse a tanárok és az iskolavezetés közötti információcserét, segítsen az Iskolavezetésnek abban, hogy jobban megismerje a tanárok véleményét.

<p>Petőfi Sándor Általános Iskola Dunaújváros</p>	<p>IMIP Intézményi Minőségirányítási Programja</p>	<p>Oldal: 45</p>
--	---	------------------

A sokoldalúság elve

Mivel a pedagógustevékenység rendkívül összetett, és az oktató-nevelő munka minőségének számos különböző aspektusa van:

- tegye egyértelművé, hogy az adott közösség milyen aspektusok vizsgálatával és milyen kritériumrendszer alapján ítéli meg tanárainak teljesítményét
- vegye figyelembe mind a szaktárgy(ak) tanításával összefüggő (nevelési és oktatási), mind pedig az iskolai élet szervezésével kapcsolatos tevékenységeket
- minden munkaközösség külön vitassa meg, majd a speciális tantárgyi követelmények figyelembevételével pontosítsa az egyes mérőeszközöket és a bennük foglalt kritériumokat.

A méltányosság elve

Mivel nagyon kényes kérdésről van szó:

- a tantestület vitassa meg, a helyi körülmények figyelembevételével módosítsa, majd hagyja jóvá az értékelési rendszert
- kezeljen minden egyénre vonatkozó adatot bizalmasan, teljes mértékben zárja ki a megszegés/megszegés lehetőségét
- törekedjen objektivitásra
- csak olyan területeket vizsgáljon, amelyekről megfelelő adatok állnak rendelkezésre
- a lehető legegyszerűbb és egyértelmű legyen
- minden részletében átlátható legyen
- lehetőség szerint minél jobban vonja be az érintettet az értékelési folyamatba
- az érintett számára minden róla felvett adat hozzáférhető legyen
- adjon lehetőséget az értékeltnek, hogy kifejtse a véleményét a róla gyűjtött adatokkal kapcsolatosan
- segítsen a fejlődés lehetséges útjainak megtalálásában, de az ezzel kapcsolatos egyéni döntések meghozatalát bízva az értékelt tanárra
- ne keltsen érdekellentétet és ellenségeskedést a tantestület tagjai között.

Az elméleti megalapozottság elve

A rendszer csak olyan elemeket tartalmaz,

<p>Petőfi Sándor Általános Iskola Dunaújváros</p>	<p style="text-align: center;">IMIP Intézményi Minőségirányítási Programja</p>	<p style="text-align: right;">Oldal: 46</p>
---	---	---

- amelyeket a nemzetközi irodalom bevált, általánosan elfogadott elemnek tekint
- amelyekre a nemzetközi irodalomban általánosan elfogadott, a gyakorlatban bevált mérőeszközök állnak rendelkezésre.

A kivitelezhetőség elve

Mivel sem idő, sem pénz, sem pedig korlátlan energia nem áll rendelkezésre:

- legyen a lehető legkevésbé pénz-, idő- és munkaigényes
- ne legyen szükség külső szakemberek bevonására.

1. Az értékelés célja

A pedagógusi teljesítmény vizsgálatának legáltalánosabb célja az, hogy hozzájáruljon az iskolai munka színvonalának emeléséhez. E cél elérése egyrészt közvetlenül az egyes pedagógusok oktató-nevelő munkájának színvonalát javító, másrészt pedig az iskolai munka szervezésével-irányításával összefüggő (vegyesen egyéni és iskolai szintű) alcélokon keresztül valósulhat meg, azaz mindkét cél alapvetően fejlesztő és nem minősítő jellegű.

Az oktatás-nevelés szakmai színvonalának emelésére irányuló célok

- segíteni abban, hogy minden pedagógus képet alkothasson arról, hogy teljesítménye hogyan mérhető kívülről, egy tantestületi konszenzus alapján létrehozott és a pedagógusi közösség egésze által elfogadott mérce (kritériumrendszer) szerint;
- nyugtázni és méltányolni az elért egyéni teljesítményeket és a kimutatható fejlődést;
- segíteni az esetleges egyéni problémák feltárásában, és erre épülő tanácsadással és egyéni célok kitűzésével – végső soron azonban az érintett döntéseire hagyatkozva - elősegíteni a pedagógus szakmai fejlődését.
- kijelölni a jövőben fejlesztendő területeket. az előző értékelési ciklus végén született, egyénekre vonatkozó megállapítások alapján, amelyek rögzítik a kiemelkedően sikeres területeket

<p>Petőfi Sándor Általános Iskola Dunaújváros</p>	<p>IMIP Intézményi Minőségirányítási Programja</p>	<p>Oldal: 47</p>
--	---	------------------

Az igazgatás színvonalának emelésére irányuló célok

- elősegíteni a színvonal emeléséhez szükséges iskolai tárgyi/igazgatási feltételekkel kapcsolatos problémák azonosítását és megoldását;
- elősegíteni az iskolai feladatok jobb elosztását;
- elősegíteni az egyéni igények/szükségletek és a továbbképzés összehangolását;
- adatokat szolgáltatni az iskolai pedagógiai program aktualizálásához;
- javítani a pedagógusok és az iskolavezetés közötti kommunikációt;
- adatokat, információkat szolgáltatni a beosztással kapcsolatos személyi döntésekhez;
- adatokat, információkat szolgáltatni a bérezéssel, jutalmazással kapcsolatos döntésekhez.

2. A vizsgálandó területek

Az értékelési rendszer a következő területekre terjed ki:

- a pedagógus tanórai oktató-nevelő munkájának értékelése
- a pedagógus tanórán kívüli iskolai tevékenységének értékelése
- a pedagógus képzettségének és felkészültségének értékelése
- a pedagógus által tanított tanulók kiemelkedő tanulmányi eredményeinek értékelése
- a pedagógus által tanított tanulók felzárkóztató tevékenységének eredménye
- a pedagógus teljesítmény egymást követő ciklusokban tapasztalt javulásának értékelése;
- a pedagógus hozzáállásának és munkafegyelmének értékelése;
- a pedagógus tanórán/iskolán kívüli szakmai tevékenységének értékelése.

3. Az adatgyűjtés módszerei

A pedagógusok teljesítményét az intézmény vezetősége a következő eszközök segítségével értékeli:

- az óralátogatások tapasztalatainak megbeszélése
- munkaközösség-vezetők beszámolója
- vezetői, magasabb vezetői értékelés
- pedagógus önértékelő lap
- értékelési megbeszélések

<p>Petőfi Sándor Általános Iskola Dunaújváros</p>	<p style="text-align: center;">IMIP Intézményi Minőségirányítási Programja</p>	<p style="text-align: right;">Oldal: 48</p>
---	---	---

4. Az értékelés folyamata

Az értékelést az értékelt pedagógus munkaközösség-vezetőjéből (vagy több tárgy tanítása esetén munkaközösség-vezetőiből) és a vezetőség egy tagjából álló értékelő csoport végzi az érintett pedagógus aktív (önértékelés, véleménynyilvánítás, vita formájában történő) közreműködésével. (A munkaközösség-vezetők értékelését az igazgató és az igazgatóhelyettes végzi.)

A mérőeszközök közül az óralátogatási lap kritériumaival kapcsolatos információgyűjtés az értékelő csoport tagjainak a feladata, az önértékelő lapon, a megfogalmazott kritériumokkal összefüggő információk az érintett pedagógus és az értékelő csoport tagjainak konszenzusával születnek meg az értékelési beszélgetés keretében. Az értékeltnek módja van az információkkal kapcsolatban véleményt nyilvánítani.

A vizsgálat folyamatosan zajlik, és egy pedagógus esetében egyéves ciklus után zárul. A ciklus során:

- az értékelt pedagógus által tanított minden tárgy munkaközösség-vezetője évente legalább egyszer, a vezetőségi tagok pedig ciklusonként legalább egyszer meglátogatnak és a megadott kritériumok alapján értékelnek egy-egy tanórát. Az óralátogatásokat (csak a látogató és az értékelt részvételével) óramegbeszélések követik;
- a ciklus végén (május-június) az érintett pedagógus önértékelő adatlapot tölt ki;
- a ciklus legvégén (az adott év júniusában), az összes adat birtokában, (az érintett pedagógus és az értékelő csoport tagjainak részvételével) egy értékelő beszélgetésre kerül sor, amely során megbeszélik az összegyűjtött adatokból következő tanulságokat és kijelölik a következő éves ciklusra vonatkozó egyéni célokat;
- a ciklus legvégén - minden érintett által egyetértően aláírt - értékelési összesítő lapon rögzítik a tapasztaltakat és a kijelölt egyéni célokat;
- minden év szeptemberében az értékelési felelős tájékoztatást ad a tantestületnek az iskola egészére vonatkozó eredményekről.

Petőfi Sándor Általános Iskola <i>Dunaújváros</i>	IMIP Intézményi Minőségirányítási Programja	Oldal: 49
---	--	-----------

Módosítás: 2.
Dátum: 2008. november 24.

3. 5. 4. Az intézmény működésének értékelése

Célok:

- az intézmény hatékony működése
- az intézmény irányítása átlátható struktúrában történjen
- az alkalmazottak tisztában legyenek saját feladatukkal, hatáskörükkel

Petőfi Sándor Általános Iskola <i>Dunaújváros</i>	IMIP Intézményi Minőségirányítási Programja	Oldal: 50
---	--	-----------

Mérési – értékelési terv

Módosítás: 2.
Dátum: 2008. november 24.

A mérés értékelésének célja	Módszerek, eljárások	Gyakorisága	Felelős	Dokumentumok elhelyezése	Szabályozása
Partneri igény, elégedettség, elégedetlenség mérése	Kérdőív, interjú, trendvizsg.	2 évente	Támogató csoport	Minőségfejlesztési dokumentumok	IMIP
Az intézmény működésének értékelése, önértékelése	Kérdőív, dokumentumelemzés, SWOT analízis, teammunka	5 évente	Igazgató	Minőségfejlesztési dokumentumok	IMIP
Vezetői feladatokat ellátók munkájának értékelése	Önértékelés, beszámoltatás	3 évente	Igazgató	Személyi anyag	Teljesítményértékelés eljárásrendje
Pedagógusmunka eredményesség mérése, értékelése	Önértékelés, beszámoltatás, óralátogatás	2 évente	Igazgató, munkaközösség vezető	Személyi anyag	Teljesítményértékelés eljárásrendje
Nem pedagógusmunka eredményességének mérése, értékelése	Önértékelés, megfigyelés, beszámoltatás	3 évente	Igazgató, igazgatóhelyettes, gazdaságvezető	Személyi anyag	SZMSZ, munkaköri leírás
Tantárgyakhoz kapcsolódó mérések	Szaktárgyi feladatlapok	Tanév vége	Igazgatóhelyettes, szaktanárok	Tantárgy pedagógiai értékelések	Ped. program szerint

<p>Petőfi Sándor Általános Iskola Dunaújváros</p>	<p>IMIP Intézményi Minőségirányítási Programja</p>	<p>Oldal: 51</p>
---	---	------------------

Az iskola méréseit a Pedagógiai Program, az éves munkaterv és a munkaközösségek munkatervei tartalmazzák, melyek értékelését az iskolavezetés, a munkaközösségek és a szaktanárok végzik, majd az eredményekről és tapasztalatokról beszámolnak a nevelőtestületnek.

A munkaterv értékelése időarányosan a félévi, illetve a tanév végi értekezleten történik. A munkaterv értékelését az igazgató a munkaközösség-vezetők bevonásával végzi.

3. 5. 4. 1. Irányított önértékelés

Az intézményi önértékelés során különösen érvényesülnie kell a következő szempontoknak:

- az adottságok és az eredmények teljes körű felmérése
- a szervezet erősségeinek és fejlesztendő területeinek azonosítása
- a stratégiai célok és továbbfejlődési irányok meghatározása
- a többszöri ismételhetőség
- összehasonlíthatóság, trendvizsgálat lehetőség

Célja:

- Az irányított önértékelés folyamatának rendszerezése, pontosítása
- A kijelölt területeken történő feladatok végrehajtásával az erősségek és fejlesztendő területek megkeresése
- A szükséges beavatkozások meghatározása.

Intézményünk önértékelési rendszere

Az önértékelés során intézményünk az alább részletezett szempontsorok alapján készíti el beszámolóját.

<p>Petőfi Sándor Általános Iskola Dunaújváros</p>	<p style="text-align: center;">IMIP Intézményi Minőségirányítási Programja</p>	<p style="text-align: right;">Oldal: 52</p>
---	---	---

1. Az intézményvezető ciklusvégi beszámolójának szempontjai

Az intézmény szakmai munkájának színvonala

- az intézmény típusa, nagysága (tanulói, alkalmazotti létszám, kapacitás kihasználtság)
- az intézmény rendje, karbantartottsága
- bemeneti – kimeneti mutatók
- partnerek elégedettségi mutatói

Az intézmény gazdálkodásának színvonala

- a költségvetésben előírt irányzatok betartása
- a működési bevétel realizálása
- az adott szolgáltatás pontossága, határideje
- a beszámolási kötelezettség teljesítésének színvonala, határidő betartása

Az intézményvezető személyéhez kapcsolódó tényezők

- belső ellenőrzési tevékenység
- adminisztráció
- vagyonvédelem, munkavédelem
- a fenntartóval való kapcsolattartás minősége (adatszolgáltatás pontossága, határidő betartása, a fenntartói elvárások érvényesítése)
- a munkáltatói hatáskör eredményessége
- magasabb vezetői pályán eltöltött idő
- a vezető szakmai fejlődése, publikációi

2. Az intézmény ötévenkénti beszámoltatásának szempontjai

- A pedagógiai tevékenység szervezésének vizsgálata: személyi feltételek; tárgyi feltételek; a pedagógiai munka szervezése; a tanügyi dokumentumban meghatározottak érvényesülésének vizsgálata.
- Tanügyi nyilvántartások megléte, vezetése.
- A belső szabályzatok elkészítésének és érvényesülésének vizsgálata.
- Az intézményi fórumok működésének vizsgálata.
- Munkajogi kérdések.
- Az intézmény típusából adódó specialitások vizsgálata.
- Statisztikai adatok, feladatmutatók.
- Az intézmény keresettség, a hozzáadott érték mérése (bemeneti és kimeneti mutatók), a minőségbiztosítási adatok, partnerek elégedettség mérése.

<p>Petőfi Sándor Általános Iskola <i>Dunaújváros</i></p>	<p style="text-align: center;">IMIP Intézményi Minőségirányítási Programja</p>	<p style="text-align: right;">Oldal: 53</p>
--	--	---

- Alapkészségek és önálló tanulási technikák fejlesztésének eredményei.

3. A tanév végi intézményi önértékelés

Intézményi mutatók

- jelentkezők és felvettek aránya
- körzeten kívüliek aránya
- férőhely kihasználtság

Nevelés és fejlesztés

- fejlesztő programok és az azokban résztvevők száma
- intézményvezetői óralátogatások száma
- intézményen belüli tapasztalatcserek és továbbképzések száma

Humánerőforrás

- továbbképzési normatív támogatás felhasználása
- a továbbképzések száma
- a pedagógusok szakmai végzettsége

A tanulók eredményessége

- továbbtanulási mutatók
- nyelvvizsgák száma
- vizsgaeredmények
- versenyeredmények
- bemeneti-kimeneti mutatók
- igazolatlan hiányzások száma
- kompetencia-mérési eredmények

Hatékonyaság

- elmaradt és szakszerűtlen helyettesítések aránya
- képzésekre fordított összeg
- férőhelyek kihasználtsága
- csoportok, osztályok átlagléttszáma
- az intézmény költségvetésének forrásbővítése (pályázatok, támogatások)
- TIK

Vezetés

- szakmai dokumentumok
- a gazdálkodás tervszerűsége, törvényessége és hatékonysága

<p>Petőfi Sándor Általános Iskola Dunaújváros</p>	<p style="text-align: center;">IMIP Intézményi Minőségirányítási Programja</p>	<p style="text-align: right;">Oldal: 54</p>
---	---	---

- az intézményvezető szakmai eredményei
- vezetői beszámoló és önértékelés
- az intézmény szervezeti kultúrája
- a bevételi lehetőségek és azok kihasználtságának aránya

Társadalmi hatások

- a pedagógusok részvétele a közéletben
- az intézmény kapcsolatai
- partneri elégedettség

4. *A teljesítményértékelés módszerei*

Az intézmény belső erőforrásait felhasználva:

- önértékelés
- tantestületi szintű értékelés

Külső erőforrások felhasználásával:

- felkért külső szakértő(k) által végzett értékelés
- hatósági ellenőrzés(ek) megállapításai

5. *A teljesítményértékelés eljárásrendje*

Az intézményvezető ütemezett teljesítményértékeléséről DMJV Önkormányzata gondoskodik az ÖMIP alapján. Az intézményvezetői önértékelést, illetve az intézményvezető tantestületi szintű értékelését a fenntartón kívül az alábbiak kezdeményezhetik:

- közalkalmazotti tanács
- tantestület
- intézmény vezetősége

Az írásos felkérést követő 30 napon belül az intézmény vezetője elkészíti az önértékelést az intézményvezetői értékelő lapon, majd nyilvánosságra hozza azt a tantestület számára, valamint megküldi a fenntartónak, függetlenül a vizsgálat kezdeményezőjétől. Egy vezetői ciklus alatt a felsorolt csoportok legfeljebb egy-egy alkalommal kérhetik fel önértékelésre az intézmény vezetőjét. Egyéb teljesítményértékelések mellett az intézményvezető a vezetői ciklus utolsó évében komplex önértékelést végez, mely tantestületi nyilvánosságot kap. Az intézményvezető teljesítményértékelésével kapcsolatban keletkezett dokumentumokra az intézmény adatkezelési szabályzata vonatkozik.

6. *Teljesítményértékelés szempontjai*

A teljesítményértékelés során vizsgált intézményvezetői feladatok a PDCA ciklus szerint:

<p>Petőfi Sándor Általános Iskola Dunaújváros</p>	<p style="text-align: center;">IMIP Intézményi Minőségirányítási Programja</p>	<p style="text-align: right;">Oldal: 55</p>
---	---	---

- tervezés
- végrehajtás
- ellenőrzés
- beavatkozás (visszacsatolás, szükséges módosítások)

Az értékelésbe bevont folyamatok, tevékenységek, amelyekben az intézményvezetői feladatok érvényesülését értékeljük:

- az intézmény jogszerű működésének biztosítása
- erőforrások felhasználása
- szervezeti struktúra és kultúra
- pedagógiai munka, folyamatok vezetése, fejlesztése
- minőségirányítás

7. Mérések és értékelések

Intézményünkben az alábbi területeken folytatott mérési és értékelési tevékenységeket tartjuk kiemelten fontosnak az önkormányzat közoktatási minőségpolitikájának megvalósítása érdekében:

- általános értelmi képesség mérése
- tantárgyi mérések
- pedagógiai munka hatékonysága
- egyéb reprezentatív (tantárgyakhoz, életkorhoz kötött) mérések
- intézményünk félévi és tanév végi beszámolóit
- vizsgák jegyzőkönyvei

Hatékonyság

- bemeneti-időközi-kimeneti mutatók mérése és összehasonlító elemzése
- az időközi és kimeneti mérések mutatóinak és a szakfeladatra fordított költségeknek (óraszámok, tanulók száma, tanulócsoportok száma, stb.) összevetésével a hatékonyság mértékének megállapítása

Eredményesség

- az alapító okiratunkban és a pedagógiai programunkban megfogalmazott célok teljesülésének vizsgálata
- egyéb területeken végzett reprezentatív mérések (tantárgyakhoz, életkorhoz kötötten) összevetése az országos eredményekkel

<p>Petőfi Sándor Általános Iskola Dunaújváros</p>	<p style="text-align: center;">IMIP Intézményi Minőségirányítási Programja</p>	<p style="text-align: right;">Oldal: 56</p>
---	---	---

Gyermek- és ifjúságvédelmi tevékenység

- tevékenységgel kapcsolatos adminisztráció, adatbázis naprakész vezetése, nyilvántartása
- a civil és társadalmi szervezetek által végzett mérések segítése, eredményeik elemzése

Gyermek- és tanulóbaesetek megelőzését érintő intézkedések

- a gyermek- és tanulóbaesetek számának intézményenkénti kimutatása tanévenként
- a balesetek megelőzését szolgáló intézkedések eredményessége

3. 5. 4. 2. A partneri igény-és elégedettség mérése

Cél:

- az intézmény partnerközpontú működéséhez szükséges partneri igények felmérése, az eljárás tervszerűségének biztosítása.
- igények megismerésével közös értékrend alakuljon ki az iskola és partnerei között a hatékony együttműködés érdekében.

Partnerek azonosítása

Partnereink:

- fenntartó
- tanulóink
- szülők
- iskolánk dolgozói

Partnerek igény és elégedettség mérése

A munkatervben rögzítetteknek megfelelően, éves váltással, kérdőíves formában szólítjuk meg legfontosabb partnereinket:

- 3–8. osztályos tanulóinkat
- a szülők teljes körét
- minden dolgozónkat

Petőfi Sándor Általános Iskola <i>Dunaújváros</i>	IMIP Intézményi Minőségirányítási Programja	Oldal: 57
---	--	-----------

Módosítás: 2.
Dátum: 2008. november 24.

4. A MINŐSÉGIRÁNYÍTÁSI PROGRAM HATÁLYBALÉPTETÉSE ÉS FELÜLVIZSGÁLATÁNAK RENDJE

1. Elkészítés, elfogadás, jóváhagyás

Az intézményi minőségirányítási programot az intézményvezető irányításával a minőségirányítási csoport készíti el, az alkalmazotti közösség fogadja el, és a fenntartó hagyja jóvá. Véleményezési jogot gyakorol a Szülői Munkaközösség, és a Diákönkormányzat.

2. A minőségirányítási program érvényessége, felülvizsgálata, módosítása

A minőségirányítási program a fenntartó jóváhagyásával válik érvényessé, hatályba lépése az erről szóló fenntartói határozat dátuma.

Az intézmény igazgatója az iskola tevékenységének, működési feltételeinek, a partnerek körülményeinek, igényeinek jelentős változása esetén, de legalább 4 évente elrendeli az intézmény minőségpolitikájának és minőségirányítási rendszerének felülvizsgálatát, és elvégzi, elvégezteti a szükséges módosításokat. A módosítások elvégzésénél az 1. pont szerint kell eljárni.

Az első kötelező felülvizsgálat időpontja a 2013/2014-es tanév.

3. Nyilvánosságra hozatal

Az intézményi minőségirányítási programot a helyben szokásos módon kell nyilvánosságra hozni, azaz: egy példányt szabad betekintésre a könyvtárban el kell helyezni.

A dolgozók számára a könyvtári példányon kívül rendelkezésre áll egy példány az iskolatitkárnál, és egy példány az igazgatói irodában.

A minőségirányítási programot a Szülői Munkaközösségen keresztül kell a szülőkkel ismertetni.

Dunaújváros, 2008. november 24.

Petőfi Sándor Általános Iskola <i>Dunaújváros</i>	IMIP Intézményi Minőségirányítási Programja	Oldal: 58
---	--	-----------

Módosítás: 2.
Dátum: 2008. november 24.

5. LEGITIMÁCIÓS ZÁRADÉK

Minőségirányítási program jóváhagyása

Egyetértési jogot gyakorolt:

- Diákönkormányzat
- Szülői Szervezet

Jelen Minőségirányítási Programot az intézmény minőségbiztosítási csoport vezetőjének előterjesztése után a Petőfi Sándor Általános Iskola Diákönkormányzata 2008. november 24-én elfogadta, melyről jegyzőkönyv is készült. A jegyzőkönyv megtalálható a Petőfi Sándor Általános Iskola 238-I/2008. sz. iktatószámán leiktatott dokumentumai között. A jegyzőkönyv tartalmazza a jelenlévő diákönkormányzati képviselők nevét. A jegyzőkönyv rögzíti a nyílt szavazás eredményét.

Nagy Gabriella, a Diákönkormányzat
meghatalmazott képviselője

Jelen Minőségirányítási Programot az intézmény minőségbiztosítási csoport vezetőjének előterjesztése után a Petőfi Sándor Általános Iskola Szülői Szervezete 2008. november 24-én elfogadta, melyről jegyzőkönyv is készült. A jegyzőkönyv megtalálható a Petőfi Sándor Általános Iskola 238-I/2008. sz. iktatószámán leiktatott dokumentumai között. A jegyzőkönyv tartalmazza a jelenlévő Szülői Szervezet képviselőinek nevét. A jegyzőkönyv rögzíti a nyílt szavazás eredményét.

Kilin Krisztina, szülői szervezet vezetője

Petőfi Sándor Általános Iskola <i>Dunaújváros</i>	IMIP Intézményi Minőségirányítási Programja	Oldal: 59
---	--	-----------

Jelen Minőségirányítási Programot az intézmény minőségbiztosítási csoport vezetőjének előterjesztése után a Petőfi Sándor Általános Iskola nevelőtestülete 2008. november 24. napján elfogadta, melyről jegyzőkönyv készült. A jegyzőkönyv megtalálható a Petőfi Sándor Általános Iskola 238-I/2008. sz. iktatószámom leiktatott dokumentumai között. A jegyzőkönyv tartalmazza a jelenlévő közalkalmazottak névsorát. A jegyzőkönyv rögzíti a nyílt szavazás eredményét.

Kálnay Adél
Közalkalmazotti Tanács vezetője,
a nevelőtestület képviselője

Dunaújváros, 2008. november 24.

Összeállította:

Bernáth Tímea
minőségirányítási csoport vezetője